

DÉFILÉ

CULTURES & CRÉATION

Sur un Air d'Opéra

Le Défilé Cultures & Création 2023

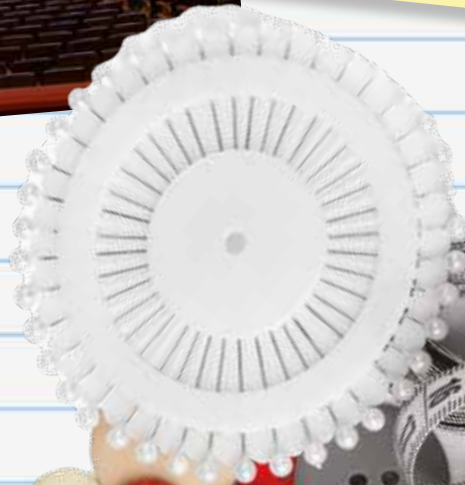
a pour thème l'**Opéra**.
Nous vous livrons à travers ces pages des repères, des conseils, des références sur le sujet. Puissent-elles vous aider à concevoir vos créations... Un seul mot d'ordre : **ÉTONNEZ-VOUS !**
et **ÉTONNEZ-NOUS !**

Cahier D'INSPIRATIONS

Planche d'ambiance graphique qui sert à définir l'orientation visuelle d'un projet créatif. Il est constitué d'une sélection cohérente et esthétique d'images, de couleurs, de matières destinée à traduire une idée graphique, un concept créatif.

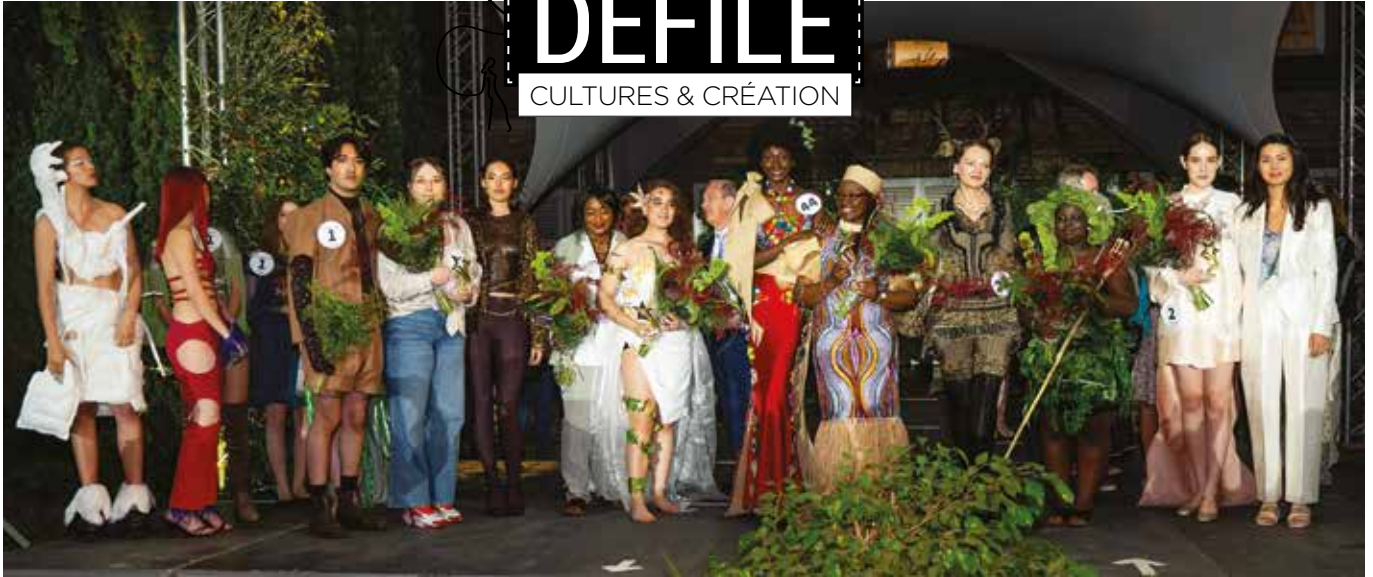
Possible point de départ de vos propres recherches, nous tentons ici de vous donner des informations et des pistes de réflexion concernant les époques retenues et les œuvres choisies...

- ✓ Une description générale des grandes lignes esthétiques de chaque époque;
- ✓ Plus particulièrement dans la musique et l'Opéra;
- ✓ Un bref résumé des œuvres;
- ✓ Enfin, un choix d'illustrations relatives à chacune d'elles...



DÉFILÉ

CULTURES & CRÉATION



Les lauréats de l'édition 2022

Événement fédérateur, symbole de rassemblement, le défilé Cultures & Création a vu le jour en 2005. Ouvert à tous les habitants de Montfermeil et d'ailleurs, de tous âges. Il a pour vocation de **réunir autour de la mode et du vêtement, symbole identitaire fort, des créateurs de toutes origines issus de plus de 40 pays différents, qu'ils soient amateurs ou semi-professionnels**. Sur le podium, les créations sont toutes portées par des mannequins amateurs mis en beauté par les maquilleurs de la maison Guerlain, filiale du groupe LVMH, partenaire de l'événement. Divisé en plusieurs catégories, l'objectif de ce défilé hors du commun est de récompenser les créateurs les plus talentueux, évalués par un jury de professionnels de la mode.

En première partie, chaque créateur présente un costume traditionnel de son pays ou de sa région d'origine. C'est l'originalité du défilé que de rassembler toutes les cultures présentes à Montfermeil. L'occasion pour chacun des participants

d'apprendre de l'autre et de découvrir l'histoire, les us et coutumes de son voisin. **Le vêtement est ici vu en tant que moyen d'expression de sa culture et de sa créativité propre, source de reconnaissance et d'acceptation de l'autre**. Sur le podium, avec l'exigence pour fil rouge, la beauté, dans sa diversité et son originalité, est donc à l'honneur. Événement unique en son genre, il permet à TOUS de s'exprimer à travers la mode... **ET POURQUOI PAS VOUS ?**

Dans une seconde partie sont présentées les créations réalisées par les participants amateurs ou semi-professionnels autour d'un thème renouvelé chaque année. Une catégorie « Jeunes talents » est dédiée aux moins de 26 ans. Elle a pour vocation de permettre à de jeunes créateurs qui souhaitent faire carrière dans le stylisme, la mode, la couture ou la haute couture, d'émerger et de bénéficier d'un accompagnement du groupe LVMH. À L'ISSUE DU DÉFILÉ, évalué par le jury, le vainqueur de cette catégorie se voit offrir l'opportunité d'être accompagné par le groupe LVMH. •

Le groupe LVMH, un parrain de choix

Sensible à la démarche du défilé Cultures & Création qui allie diversité, création et excellence, le groupe LVMH décide de le parrainer en 2010. Depuis, le groupe à la renommée internationale, accompagne les lauréats « Jeunes Talents » pour les aider à percer dans le monde de la mode et s'engage également auprès des jeunes Montfermeillois afin de les soutenir dans leur recherche d'emploi. En effet, il accueille chaque année en stage une trentaine d'élèves de 3^e et collabore aux initiatives telles que « Nos quartiers ont du talent! ». Le défilé a également permis à plusieurs jeunes du territoire d'intégrer son Institut des Métiers d'Excellence.

Sur le podium, les créations sont portées par des mannequins amateurs choisis par les créateurs. Des ateliers de coaching sont mis en

place pour les mannequins en amont du défilé. Objectif : les familiariser avec cet exercice afin de mettre en valeur les tenues des créateurs. *« Se tenir droit, avoir une gestuelle élégante, savoir positionner son corps permet de susciter le respect des autres. C'est primordial de nos jours. En définitive, le défilé n'est qu'un prétexte car, intérieurement, le contenu véritable de la transmission est le respect et le savoir, l'envie de vivre ensemble. »* (Princesse Esther Kamatari)

Avant le défilé les candidats de la catégorie « Jeunes talents » et « Coup de cœur » sont invités à présenter leurs créations devant le jury de professionnels du groupe LVMH afin de recevoir leurs conseils avisés en vue du jour j. Très engagé dans ce projet, le groupe a choisi de s'y associer afin de prouver que l'excellence est bel et bien à la portée de tous, y compris des jeunes de banlieue. •

Créateurs, Couturier(e)s, mannequins

Le service Culturel

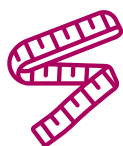
vous accompagne

Se préparer pour le jour J



Réunions préparatoires à destination des créateurs

Organisées par le service Culturel, elles permettent d'échanger sur le thème de l'année, la dynamique, d'évoquer l'organisation du défilé... afin que chaque créateur puisse exprimer son talent.



Conseils couture

Nous organisons des transferts de compétence et d'expérience avec des couturières et couturiers professionnels issus des ateliers de notre partenaire LVMH. Ces rencontres auront lieu au début du printemps.



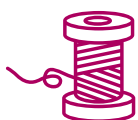
MASTER CLASS préparatoire : apprendre à défiler...

Environ 6 semaines avant le défilé, nous organisons à l'école de danse de Montfermeil des Master Class pour les futur(e)s mannequins.

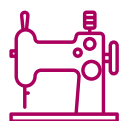
Savoir se déplacer sur le Catwalk est tout un art.

En 2022, Sonia Rolland (ex-Miss France, ambassadrice maquillage et parfum) ainsi que la princesse Esther Kamatari (premier mannequin noir en France et porte-parole des valeurs de la maison Guerlain) animaient ces Master Class.

Nous vous aidons matériellement pour la conception de vos créations.



Nous avons reçu de notre partenaire LVMH du tissu de la maison Louis Vuitton. Il est à votre disposition dans nos locaux, au Domaine Formigé, 1 boulevard Hardy. Nous vous demandons, si vous êtes intéressé, de **convenir au préalable à votre venue d'un rendez-vous avec nous**. Pour ce faire, vous pouvez nous contacter au 01 41 70 10 60 ou écrivez-nous un e-mail à culture@ville-montfermeil.fr.



Le service Culturel met **gratuitement à votre disposition - dans ses locaux - une machine à coudre professionnelle ainsi qu'une surjetteuse**. Pour pouvoir en profiter, merci de nous contacter au 01 41 70 10 60 ou écrivez-nous un e-mail à culture@ville-montfermeil.fr



Comme pour chaque défilé, une partie de vos achats en tissus et/ou en petites mercerie peut vous être remboursé. Par contre, l'achat d'accessoires n'est pas remboursé (ex : chaussures, bijoux, sac à main...) et il se fera pour **un montant maximum de 30 € par tenue, pour deux tenues au maximum**. Pour ce faire, il conviendra que vous ayez une facture :

- Indiquant bien avoir été réglé en espèces le montant de votre achat,
- Avoir été acheté avant la date du Défilé, soit avant le XX juin 2023,
- Être à l'ordre de **Mairie de Montfermeil, Service Culturel, Domaine Formigé, 1 boulevard Hardy, 93370**.

Être éditée sur une facture officielle du magasin ou sur un papier A4 sur lequel figurent le tampon et le numéro SIRET du magasin dans lequel ont été effectués les achats.

Nous vous demanderons de nous faire parvenir avant votre déplacement sur le service cette facture en dématérialisé, à culture@ville-montfermeil.fr, pour que nous nous assurions qu'elle correspond bien à ce que nous demandons.

Nous reviendrons ensuite vers vous afin que nous **convenions d'un rendez-vous pour pouvoir vous rembourser**, somme que nous ne pouvons vous donner qu'en espèce et en main propre.



La 18^e édition du Défilé Cultures & Création aura pour thème l'OPÉRA. Peut-être n'êtes-vous pas familier de ce genre musical né en Italie au 17^e siècle qui comporte une partie orchestrale et une partie chantée. Pourtant nous en connaissons tous certains grands airs célébrés ou revisités par de grands médias populaires, tels le cinéma, la télévision, la musique pop et même la... bande dessinée. Qui ne connaît pas les noms de Carmen, Don Juan, Mozart, La Callas ou Pavarotti ? Rassurez-vous, nous allons vous guider.



La cantatrice Bianca Castafiore, rare héroïne des aventures de Tintin, presque aussi célèbre que La Callas. À son répertoire, le fameux « Air des bijoux » dans l'Opéra *Faust* de Gounod.



L'Opéra est généralement défini comme une pièce théâtrale jouée en musique ou une pièce de théâtre chantée. Réputé difficile d'accès, élitiste ou dépassé, l'opéra est en réalité un art vivant et moderne qui convoque aussi bien le chant que l'écriture, la mode, la peinture, l'architecture...

Le livre « *Ma petite histoire de l'opéra* » (Éditions Palette) sera offert à tous les participants dès leur inscription. Il est également disponible en plusieurs exemplaires à la Médiathèque. Introduction aux 300 ans d'histoire de l'opéra, l'ouvrage aborde les plus grandes œuvres et les airs incontournables du répertoire, illustrés par des tableaux de maîtres, des croquis originaux et des photographies de mises en scène contemporaines.



Freddie Mercury, emblématique chanteur du groupe pop anglais Queen a enregistré un célèbre album « *Barcelona* » (1988) avec la cantatrice espagnole Montserrat Caballé.



Dans le film *Apocalypse Now* de F.F Coppola (1979), la charge des hélicoptères accompagnée par « *La chevauchée des Walkyries* » - tiré de l'Opéra du compositeur allemand Richard Wagner - est une séquence mythique de l'histoire du cinéma qui a marqué des millions de spectateurs.

→ Le service Culturel a réalisé pour vous une sélection de liens vers des ressources documentaires (captations et extraits) concernant les œuvres retenues et disponibles en ligne sur le site de la ville www.ville-montfermeil.fr



→ Scannez le QR ci-contre pour accéder directement à la page dédiée.

Epoque BAROQUE 1600-1750

L

e baroque est un mouvement artistique qui trouve son origine en Italie dans des villes telles que Rome, Mantoue, Venise et Florence dès le milieu du XVI^e siècle et qui se termine au milieu du XVIII^e siècle. Il y a un âge baroque différent selon les domaines, qu'ils soient intellectuels, historiques ou artistiques.

À l'origine, le baroque était un terme péjoratif, relevant de la **bizarrierie et de l'étrangeté**. L'adjectif « baroque » apparaît au XVI^e siècle sous le nom de berrueco (en Espagne) et barroco (au Portugal) pour désigner, en joaillerie, une perle irrégulière.



Le baroque se caractérise par l'**exagération** du mouvement, la **surcharge** décorative, les **effets** dramatiques, la **tension**, l'**exubérance** des formes, la **grandeur** parfois pompeuse et le **contraste**.



« L'ange » de Bernini, dit le Bernin. Sculpture baroque emblématique (1661)



Le luth, instrument très en vogue au XVII^e siècle

La musique BAROQUE

Le style baroque se caractérise notamment par une **expressivité accrue**, par l'importance donnée aux **ornements**, par la division fréquente de l'orchestre avec basse continue par un groupe de solistes. C'est un style savant et sophistiqué.

La représentation des mots est une priorité : textes et mélodies sont alors confiés à une voix principale, ce qui individualise la musique, et **de nombreux effets vocaux et instrumentaux permettent de frapper l'imagination en figurant toute une gamme de sentiments exacerbés**.

LES OEUVRES



Scène des « Songes funestes » - Les Arts Florissants (2011)

"ATYS" (1676) de LULLY

Atys, divinité phrygienne, refuse de succomber à l'amour afin de ne point souffrir. Pourtant, lorsque

la nymphe Sangaride (promise au roi Célénius) lui déclare son amour, Atys lui avoue qu'il l'aime aussi. Mais leur bonheur est interrompu par l'arrivée de la déesse Cybèle, elle-même éprise d'Atys et qui doit désigner un grand prêtre. La déesse Cybèle et le roi Célénius décident de se venger des amants et ensorcellent Atys. Dans son délire, Atys commet un geste irréparable...

Atys est le premier opéra à mettre l'amour au centre de l'intrigue, et la première tragédie en musique où le héros meurt en scène.

Cet opéra est aussi appelé « l'opéra du roi », tant Louis XIV l'appréciait et chantait souvent pour lui-même des airs de cette œuvre.



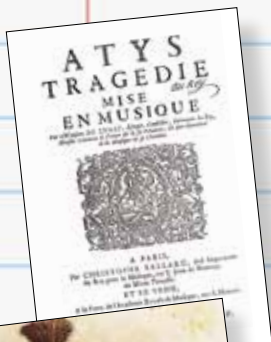
Costume d'époque pour le rôle d'Hercule



Louis XIV (qui adorait danser) dans Le Ballet de la nuit (1653)



Costumes : Patrice Cauchetier





« La rencontre de Didon et Énée »
par Nathaniel Dance-Holland (1766).

"DIDON ET ÉNÉE" de PURCELL (1689)

Cet opéra de chambre relate la passion entre la reine

de Carthage et un prince troyen, déchirés entre amour et devoir. Didon, d'abord hésitante, cède malgré tout à Énée qui, trompé par une sorcière, abandonne sa bien-aimée qui meurt de désespoir.

Premier véritable opéra anglais, c'est une œuvre unique, pleine d'audace, dont il n'existe pas de manuscrit original.

Cet opéra de chambre mêle magistralement la comédie et la tragédie, portées par un récit qui ne laisse pas un instant de répit. Musicalement, Didon et Énée recèle un étonnant pouvoir émotionnel, où la brièveté de l'œuvre n'enlève rien à la tension dramatique et où la richesse mélodique associée à un grand éventail de styles vocaux, laissent libre cours à l'effusion sentimentale. Le chant de Dido mourante, cette lamentation qui reste le sommet de l'œuvre, illustre parfaitement ce trouble...•



Costume de Christian Lacroix
Cie Les Arts Florissants (2001).



Juilliard Opera - New-York
Costumes : Oana Botez (2019).



Opéra Comique - Paris
Mise en scène : William Christie (2012).

"HIPPOLYTE ET ARICIE" de Jean-Philippe RAMEAU (1733)

L'annonce de la mort de son époux Thésée encourage Phèdre à avouer son amour à son beau-fils, Hippolyte. Elle lui propose de partager le pouvoir, mais Hippolyte suscite sa fureur en lui déclarant qu'il aime Aricie, une princesse étrangère, prisonnière après la défaite de son peuple.

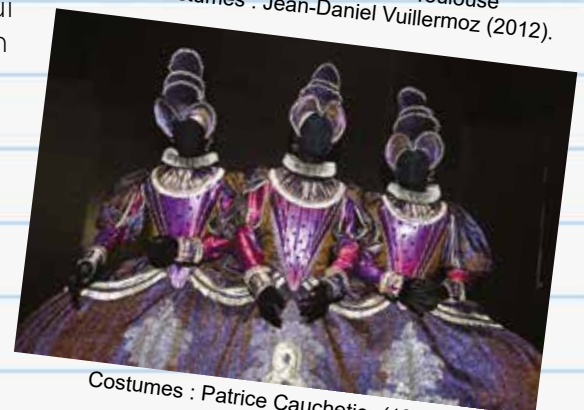
Thésée revient des Enfers et soupçonne faussement son fils d'avoir tenté de séduire Phèdre. Il appelle sur lui la fureur du dieu Neptune. Son père, Hippolyte est tué par un monstre. Phèdre, désespérée, se meurt. Elle révèle la vérité à Thésée. Protégée par la déesse Diane, Aricie retrouvera Hippolyte qui n'est pas mort. Les deux jeunes gens pourront enfin vivre heureux.•



Théâtre du Capitole - Toulouse
Costumes : Jean-Daniel Vuillemoz (2012).



Opéra de Zurich
Costumes : Gideon Davey (2012).



Costumes : Patrice Cauchetier (1996)

Epoque CLASSIQUE 1750-1830

D

e nos jours, la musique classique est synonyme de rigidité de forme, de symétrie et de répétitions. Pourtant, pour ses contemporains, ce genre nouveau rompait avec l'entrelacs des mélodies, fioritures et fugues interminables du contrepoint complexe du baroque. Le nouveau style était alors **synonyme de liberté et d'exploration des sentiments humains - et même d'exploration tout court**



Le langage classique se définit par des **règles très strictes, une grande rigueur formelle, une grande simplicité harmonique, et un sens développé de la mélodie**. Le principe de **contraste** au sein d'une même pièce est l'élément moteur du langage classique, **très dramatique**.

Le trait le plus frappant du langage harmonique classique est son **économie de moyens**. Alors que la période baroque a vu naître une harmonie riche et complexe, les compositeurs de la seconde moitié du XVIII^e siècle simplifient progressivement leur palette d'accords.

Contrairement aux romantiques, qui apporteront à la musique des nouveautés rythmiques inédites, les compositeurs classiques n'innovent que très peu en la matière. Pourtant, c'est en grande partie là que se joue l'essentiel de la révolution classique, qui recherche les **contrastes rythmiques, les cassures, les oppositions**.

Ebe par Antonio Canova, chef de file du courant néo-classique (1805).



"ORPHEE ET EURYDICE de GLUCK (1762)

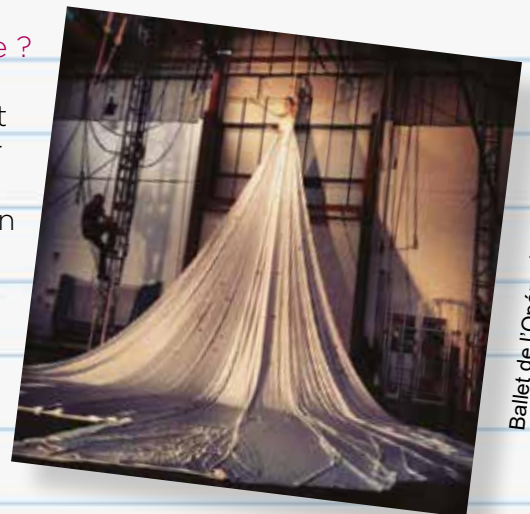
Orphée pleure la mort de son épouse Eurydice. Les dieux, voyant le chagrin du jeune héros, l'autorisent à descendre aux Enfers pour qu'il aille chercher sa bien-aimée. Une seule condition lui est imposée: qu'il ne croise pas le regard d'Eurydice en remontant des Enfers. Accueilli d'abord avec hostilité par les Esprits infernaux, Orphée est guidé par les Ombres heureuses qui lui rendent Eurydice. Tous deux chantent le bonheur de leurs retrouvailles, et Orphée veille à ne pas regarder son épouse. Mais celle-ci commence à douter de l'amour d'Orphée, qui lui refuse tout contact. Orphée finit pourtant par briser le serment et témoigne son amour à Eurydice :

la jeune femme s'effondre aussitôt, laissant Orphée à nouveau seul. Toutefois, grâce à l'intervention de l'Amour, ils seront bientôt - et pour l'éternité.



De l'opéra ou du théâtre ?

Pour Gluck l'un et l'autre allaient de pair et devaient s'unir jusqu'à se confondre, pour exprimer la quintessence du drame. Lorsqu'il reprend, plus d'un siècle et demi après Monteverdi, la fable de l'Orfeo, il se lance dans un renouveau des codes de l'opéra en vigueur. Des codes qu'il trouve trop chargés, trop badins, trop anecdotiques. Tout focaliser sur l'action dramatique : telle est sa vision. Voilà qui explique la puissance de son Orphée et Eurydice. Les trois actes dessinent un opéra comme décanté, réduit à sa forme noble et idéale. Comme si Gluck atteignait l'expression de la vérité avec une évidence et une grâce toute classique.



Ballet de l'Opéra de Paris
Chorégraphe : Pina Bausch

"LA FLÛTE ENCHANTEE" de MOZART (1791)

Le Prince Tamino est chargé par la Reine de la Nuit d'aller délivrer sa fille Pamina des prisons du mage Sarastro. Guidé par les trois Dames de la Reine, Tamino est accompagné de Papageno, un oiseleur truculent, dont la couardise contraste avec la noblesse et le courage de Tamino : à Papageno revient un carillon et à Tamino une flûte magique – deux instruments qui les aideront dans leur périple. Mais Tamino découvre au cours de son voyage que les forces du mal ne sont pas du côté de Sarastro mais de celles de la Reine de la Nuit : cette dernière l'a trompé et elle est prête à tout pour se venger de Sarastro, qu'elle déteste. Truffé de mises à l'épreuve, le parcours de Tamino pour délivrer et conquérir Pamina se charge de symboles qui, de scène en scène, les mènent vers l'amour et la lumière, sous la sagesse bienveillante de Sarastro. La Reine de la Nuit et sa suite finissent anéanties.



La soprano Diana Damrau interprète la Reine de la nuit.



Illustration de Papageno (1819)



Le baryton Joshua Hopkins dans le rôle de Papageno.

La Flûte Enchantée est l'un des opéras les plus populaires, sans doute parce que, dit-on, il peut toucher tous les publics – c'est l'œuvre lyrique que l'on conseille traditionnellement à ceux souhaitant découvrir l'opéra ou que l'on montre aux enfants.

Mais, et c'est bien connu, la Flûte Enchantée est aussi un opéra riche de sens, un parcours initiatique à la fois philosophique, symbolique et sans doute encore un peu plus : une œuvre innovante pour l'époque, d'une complexité et d'une extrême variété de styles, qui préfigure aussi manifestement l'écriture musicale à venir. •

"ORLANDO PALADINO" de Joseph HAYDN (1782)



Costumes : Nicolas Buffe - Théâtre du Châtelet (2012)

Orlando Paladino est un drame héroïco-comique C'est l'opéra de Haydn qui connu le plus grand succès. Il fut représenté trente fois les deux premières années qui suivirent sa création, du jamais vu à cette époque. Avant Orlando Paladino la plupart des opéras n'utilisaient que rarement des personnages comiques.

Les amours d'Angelica, reine de Cathay, et de Medoro sont troublés par le Paladin Orlando. Ce dernier, accompagné de son écuyer Pasquale, poursuit frénétiquement Angelica qu'il veut épouser et Medoro qu'il veut tuer. Affolés, les deux amoureux sont obligés de s'enfuir vers un lieu secret. Pasquale, serviteur poltron et vantard, fait la cour à la bergère Eurilla tandis que Rodomonte, roi de Barbarie, ajoute à la confusion générale avec ses gesticulations belliqueuses. La magicienne Alcina, sorte de « Deus ex Machina » qui veille au bonheur des amoureux finit par précipiter Orlando dans une grotte profonde où le cocher des enfers, Carone, guérit le paladin avec quelques gouttes du fleuve Léthé. Orlando est libéré de ses obsessions : son amour insensé pour Angelica et son désir de vengeance à l'encontre de Medoro. Alors les deux couples Angelica, Medoro et Pasquale, Eurilla peuvent s'unir en toute sérénité.

"MEDEE" de CHERUBINI (1797)



Médée - Illustration 1779



La Callas interprète Médée (1969)

Jason est sur le point d'épouser Dirce, la fille de Créon, roi de Corinthe. Mais leur bonheur est menacé par le ressentiment et la jalousie de Médée, jadis aimée de Jason. Elle l'a aidé dans sa conquête de la Toison d'or et a eu deux fils avec lui. La vengeance de Médée sera terrible et spectaculaire comme il convient à une magicienne. Aveuglée par la fureur, elle décide de faire périr la jeune mariée en lui offrant un diadème empoisonné. Puis, elle poignarde ses deux enfants. L'enfer s'ouvrira pour engloutir Médée qui disparaîtra en maudissant Jason.

Equilibre étonnant entre classicisme et romantisme naissant, Brahms décrit « Médée » comme un « sommet de l'art lyrique », Cherubini y réalise une brillante synthèse : il utilise les éléments de la tragédie lyrique française à la suite de Gluck et y associe une musique limpide et lumineuse à la manière italienne. Il excelle à rendre la dimension tragique du drame par la richesse d'une orchestration annonçant la puissance symphonique d'un Beethoven.



Epoque
ROMANTIQUE
Début 19^e au
début 20^e siècle

Le romantisme est un mouvement culturel apparu à la fin du 18^e siècle en Allemagne et en Angleterre et se diffusant à toute l'Occident au cours du 19^e siècle, jusqu'aux années 1850. Il s'exprime dans la littérature, la peinture, la sculpture, la musique, la politique et la danse et se caractérise par une volonté de l'artiste d'explorer toutes les possibilités de l'art afin d'exprimer ses états d'âme : il est ainsi une réaction du sentiment contre la raison, exaltant le mystère et le fantastique et cherchant l'évasion et le ravissement dans le rêve, le morbide et le sublime, l'exotisme et le passé, l'idéal ou le cauchemar d'une sensibilité passionnée et mélancolique. Ses valeurs esthétiques et morales, ses idées et thématiques nouvelles ne tardent pas à influencer d'autres domaines, en particulier la peinture et la musique.



Le Radeau de la Méduse - Théodore Géricault (1819)



L'opéra romantique

correspond à un moment de l'histoire de l'opéra qui figure un agrégat de genres musicaux lyriques se développant parallèlement avec l'apparition au 19^e siècle

et le développement de la musique romantique. Il est caractérisé par la mise en avant de l'émotion transmise par la musique et les sentiments des personnages, privilégiant ainsi les moments et les effets dramatiques, à rebours de la farce typique des ouvrages du siècle précédent.



Le Voyageur contemplant une mer de nuages
Caspar David Friedrich (1818)

"NORMA" BELLINI (1831)



Costume de Marcel Escoffier pour Maria Callas - Opéra de Paris (1964)

L

'action se déroule en Gaule transalpine occupée par les Romains, vers l'an 50 av.J-C.

La druidesse Norma a eu deux enfants de son amant Pollione, proconsul romain en Gaule. Mais ce dernier l'a déjà oubliée et ne songe désormais qu'à la jeune novice Adalgisa, qu'il rêve d'emmener à Rome. Venue demander conseil à Norma, Adalgisa dévoile à la prêtresse le nom de son amant : effroi d'Adalgisa qui découvre, horrifiée, le mensonge de Pollione, et stupeur de Norma, qui ne contient plus sa rage : pourra-t-elle vivre ? Devra-t-elle tuer ou épargner les fils de Pollione ? En renonçant à Pollione, Adalgisa croit pouvoir panser le mal, mais rien n'y fera ; après avoir accusé et menacé de mort le père de ses enfants, Norma se sacrifiera

elle-même en montant au bûcher, suivie d'un Pollione conscient de ses actes et subitement atteint par la grâce.



La soprano Beverly Sills dans le rôle de Norma



Centre des arts de la scène de Pékin (2014)

Norma est un personnage d'opéra hors norme, riche, sculptural et au moins aussi écrasant que les rôles de tragédienne les plus lourds. Les subtiles arabesques vocales peuvent laisser la place à de foudroyantes imprécations lorsque s'élève la voix de Norma : c'est que son personnage porte les deux actes du drame sur ses épaules, et l'irradie en permanence de ses éclats, à la manière d'une Médée déchirée entre l'amour et le devoir. Egérie de l'opéra romantique italien et sorte de forteresse imprenable, Norma est considérée comme le rôle des rôles par tout grand soprano.

"FAUST" GOUNOD (1859)

Dans l'Allemagne du Moyen-Âge, le Docteur Faust, vieux savant fatigué de la vie, songe à en finir lorsque Méphistophélès, le Diable, lui apparaît en chair et en os. Rusé, il fait signer à Faust un pacte qui lui promet une nouvelle jeunesse en échange de son âme. Séduit par l'image de Marguerite, que Satan a fait apparaître pour le convaincre, Faust part sur le champ séduire la belle. Méphistophélès, bien sûr, ne manque pas de coller à ses pas et d'anticiper ses moindres désirs. Séduite et aussitôt abandonnée par Faust, Marguerite tue l'enfant qu'elle a eu de lui. Emprisonnée pour son crime, elle donnera sa propre vie pour sauver son âme, malgré les efforts contraires du Diable pour en faire - comme Faust - sa créature.



Swansea City Opera (2015)



Œuvre la plus connue de Charles Gounod, Faust a connu, dès ses débuts, un grand succès. C'est probablement, avec Carmen de Georges Bizet, l'opéra français le plus connu au monde. Créé le 19 mars 1859 sur la scène du théâtre Lyrique à Paris, l'œuvre connut une longue carrière internationale et fut immensément populaire : il fut représenté quelque 2 358 fois au Palais Garnier et fut le premier opéra présenté au Metropolitan Opera de New York. Si sa popularité a quelque peu décliné, il continue d'être régulièrement joué dans tous les théâtres lyriques du monde et notamment en France.

"EUGENE, ONEGUINE" TCHAIKOVSKY (1879)

Une propriété de campagne près de Saint-Petersbourg, à la fin du 18^e siècle. Olga et Tatiana sont les filles de Madame Larina : la première est riche et amoureuse du poète Lensky, la seconde rêveuse et mélancolique. Lorsque se présente Eugène Onéguine, un ami de Lensky, Tatiana s'éprend instantanément de cet être froid - qui répond à sa passion avec mépris. Onéguine pousse le cynisme jusqu'à courtiser Olga lors d'un bal : la situation ne fait qu'accentuer la douleur de Tatiana et suscite une terrible crise de jalousie de Lensky, qui provoque son ami Onéguine en duel ; mais c'est lui, Lensky, qui périra lors de ce duel. De longues années s'écoulent. Eugène Onéguine a compris bien tard l'amour qu'il éprouvait pour Tatiana, mariée désormais au Prince Grémine. Alors qu'Onéguine confesse à Tatiana sa passion et ses regrets de n'avoir su répondre à son amour d'autrefois, celle-ci le repousse et l'éconduit à son tour, fidèle à son devoir d'épouse. Entre rage et douleur, Onéguine demeure seul et maudit le ciel.



Costumes : Claude Masson
Opéra de Saint-Étienne (2017)

Costumes : Nikolai Pavlovich Ulyanov
Musée National Pouchkine (1937)



Chanter comme on parlerait... N'est-ce pas l'idéal de nombreux compositeurs d'opéra ? C'est en tout cas l'une des impressions que laisse Eugène Onéguine, où le chant semble couler des mots, dans un récit qui n'est que lumière et fluidité. En raison de son intimité feutrée, Tchaïkovski baptise Eugène Onéguine «scènes lyriques» plutôt qu'opéra; c'est d'ailleurs au Conservatoire de Moscou et non dans un théâtre traditionnel que l'ouvrage voit le jour, avec de jeunes chanteurs sachant restituer la vérité, la fraîcheur et la spontanéité des personnages.

"LES PECHEURS DE PERLES" BIZET (1863)

Sur l'île de Ceylan, deux amis épris de la même femme, prêtent serment de ne pas la séduire. La trahison de l'un deux brisera cette amitié et grandira l'autre par son pardon et son sacrifice



Costumes : Hasmik Torosyan - Théâtre Regio, Turin (2019)

Bizet, jeune lauréat du Prix de Rome, n'avait pas 25 ans lorsqu'il créa Les Pêcheurs de perles au Théâtre Lyrique, lieu des productions les plus intéressantes de l'époque. Dans ce pittoresque drame d'amour Bizet, encouragé par Gounod, Berlioz et Saint Saëns, montre toute l'étendue de ses qualités mélodiques et instrumentales et offre un témoignage annonciateur de son génie à venir dans la célèbre Carmen.

Toutefois, l'indigence du livret, dont le dénouement est bâclé, témoigne que les librettistes, Carmon et Carré, n'ont pas pris le jeune Bizet au sérieux. C'est donc à la richesse et à l'élégance de la musique que l'on doit l'épaisseur des personnages et l'expression de l'intensité des situations, des sentiments et des passions.



La soprano Diana Damrau
Metropolitan Opera NY (2015)

DÉFILÉ

CULTURES & CRÉATION

IL EST ENCORE TEMPS DE
PARTICIPER.
REJOIGNEZ-
NOUS !!!

Sur un Air d'Opéra



NOM :

PRÉNOM :

ADRESSE :



@ :

Votre Catégorie :

- Amateurs
- Honneur (vous avez une griffe de vêtements, êtes styliste...)
- Jeunes Talents (vous avez moins de 26 ans et souhaitez concourir pour les trophées LVMH)

Vous participez à la :

Partie « TRADITION »

→ Choix du pays - 1 seul pays par créateur :

→ Nombre de mannequins :

→ Noms et coordonnées des mannequins (demandés ultérieurement)

Partie « CRÉATION »

→ Période choisie : Baroque Classique Romantique

→ Nombre de tenues :

→ Noms et coordonnées des mannequins (demandés ultérieurement)

J'autorise la prise de photos ou vidéos ainsi que la diffusion de l'image sur tout support de communication papier ou numérique de la ville de Montfermeil.