



# Montfermeil

**Mon actu, côté village**

Magazine municipal #406

Octobre 2024

*Une rentrée sans fausse note. p.14-18*



*Ville verte et nourricière p.22-25*

*Le défilé Cultures & Création fête ses 20 ans ! p.28-29*



## **Parenthèse famille 2024**

Demandez le programme !  
p. 19-20



## **Un nouveau plan de circulation**

en Centre-ville  
p. 26

# Au jardin de Cosette

CENTRE VILLE DE MONTFERMEIL

Artisan Fleuriste

CONCEPT STORE

01 43 51 95 38

[www.au-jardin-de-cosette.fr](http://www.au-jardin-de-cosette.fr)



## MY ASSISTANCE L'AIDE À DOMICILE 7j/7- 24h/24 Avec vous, chez vous...

- Aide à l'hygiène et aux repas,
- Garde de nuit, (selon la législation en vigueur),
- Aide à la mobilité,
- Accompagnement
- Travaux ménagers

**50% de crédit d'impôt**  
selon l'article 199 terdecies du CGI

Possibilité de financement par le département, dans le cadre de l'ADPA ou de la PCH en mode prestataire, par la CNAV ou différentes caisses de retraite, par la CAF, par différentes mutuelles,... ne pas hésiter à se renseigner directement auprès de l'agence

Nous intervenons sur  
**LA SEINE-SAINT-DENIS**

216, rue du Général Leclerc  
93110 Rosny-sous-Bois

**01 56 63 09 35**

mail : [myassistance93@myassistance.fr](mailto:myassistance93@myassistance.fr)

**LE VAL DE MARNE**

81, rue Dalayrac  
94120 Fontenay-sous-Bois

**01 55 12 10 02**

mail : [myassistance94@myassistance.fr](mailto:myassistance94@myassistance.fr)



As des Services

l'esprit libre chez soi et partout ailleurs



### AIDE À DOMICILE

#### Entretien du domicile

- Aide aux tâches domestiques : ménage, repassage, nettoyage
- du linge, lavage des vitres, etc...

#### Aide aux repas

- Aide à la préparation et à la prise de repas,
- Portage de repas
- Courses
- etc...

#### Autonomie & mobilité

- Aide au lever et au coucher
- Aide à la toilette et à l'hygiène
- Gardes personnalisées
- Promenades
- Accompagnement aux rendez-vous extérieurs
- etc...

#### Sécurité & Assistance

- Installation de dispositifs d'aide à la mobilité
- Téléassistance, etc.

As des services  
42 avenue des Arts 93370 Montfermeil  
[montfermeil@as-des-services.com](mailto:montfermeil@as-des-services.com)  
[www.as-des-services.com](http://www.as-des-services.com)



**01 45 09 88 51**

0800 170 01 ou 0200 10000 (hors période de pointe)



\* Selon article 199 terdecies du CGI



**XAVIER  
LEMOINE**

Maire de Montfermeil

Président  
de Grand Paris Grand Est

# ÉDITO DU MAIRE

Madame, Monsieur,  
Chers Montfermeillois,

**D**epuis le Forum des Associations et autres manifestations, j'ai pu rencontrer de nombreux Montfermeillois et apporter des informations complémentaires sur l'augmentation de la Taxe Foncière votée lors du conseil municipal du 20 mars 2024 avec 29 voix « POUR » et 5 « ABSTENTIONS ».

Nous avons donné dans les numéros 401 et 402 toutes les appréciations quant aux contraintes du budget 2024 et vous y renvoyons au moyen des deux QR code ci-dessous. Il faut donc revenir en détail sur un certain nombre de phénomènes qui, depuis 2016, se sont accumulés à l'encontre de la « richesse » de notre ville :



**N°401**

Février-mars 2024



**N°402**

avril 2024



- Lors de la création de la Métropole du Grand Paris et du Territoire Grand Paris Grand Est, nous étions seuls en intercommunalité avec la ville Clichy-Sous-Bois. Nos deux villes, parmi les plus pauvres d'Île-de-France, percevaient d'importantes dotations de péréquation : l'un des mécanismes pour attribuer ces dotations se base sur le potentiel financier de la ville. Or, en nous « mariant » avec douze autres villes bien plus riches que nous – je prends l'exemple de la ville de Vaujours, avec l'entreprise Placoplatre, de la ville de Rosny-Sous-Bois, avec le centre commercial Rosny 2, ou encore de la ville de Noisy-le-Grand, avec tous les bureaux d'entreprises – notre potentiel financier s'est accru d'environ 23 %, entraînant tous les ans une diminution d'1,50 M€ de nos dotations de péréquation.

- Dans le même temps, les villes de Clichy-Sous-Bois et de Montfermeil avaient mis en commun leurs taxes professionnelles. Pour la ville de Montfermeil cela représentait 4 M€. Cette dernière remonte désor-



[ville-montfermeil.fr](http://ville-montfermeil.fr)



mais au Territoire, et ne redescend plus forcément en politiques publics au bénéfice des Montfermeillois. À ce jour, 3 M€ monte au Territoire au titre de la fiscalité des Montfermeillois, 1 M€ se traduit en politique public – Maison des services publics, Maison de la Justice et du Droit, DEFI, Plateforme linguistique, pour ne prendre que ces exemples – mais 2 M€ reste au Territoire. Vous l'aurez compris : deux villes contre douze autres n'ont pas encore réussi à inverser le cours des choses.

- Autre élément important : la suppression de la taxe d'habitation. Tout le monde s'en est réjoui en son temps ; l'État avait alors indiqué aux Collectivités qu'il compenserait à l'euro – l'euro : c'est exact, mais exact uniquement le premier jour. Car par la suite, le mode de calcul, au fur et à mesure que des logements se construisaient sur notre ville, fut totalement différent du calcul précédent. Aujourd'hui, avec les nouvelles constructions réalisées, nous devrions percevoir, au titre de la compensation de la taxe d'habitation, 1 M€ de plus. Il nous fait défaut.

- Dernier point, dans la loi de finance 2022, a été de nouveau réformé le potentiel financier qui justement détermine les dotations de péréquation : cela représente pour la ville de Montfermeil une perte annuelle de 700 000 €. Tout additionné, chaque année, c'est une moindre recette de 5,20 M€.

---

Regardons désormais, l'évolution de la masse salariale de la commune. Je rappelle que nous avons 600 salariés (500 équivalents temps plein). Il y a eu successivement, ou à plusieurs reprises : la revalorisation du point d'indice, la restructuration des grilles indiciaires des agents de catégorie C ou B, l'augmentation de diverses cotisations sociales. Ceci, sur ces 5 dernières années, représente une dépense supplémentaire de 4 M€ à effectif constant.

Pour les besoins de la ville – à savoir : l'augmentation de la population, l'augmentation de services à fournir (crèches, centres de loisirs, structures culturelles, plus d'enfants à accueillir dans les écoles, cantine...) – nous avons dépensé 1 M€ supplémentaire. Donc cela a un impact sur la masse salariale, 5 M€ de plus à sortir chaque année.

**Comprenez bien qu'avec une moindre recette de plus de 5 M€ et une dépense supplémentaire liée notamment aux dépenses de personnels**

**de plus de 5 M€, le budget commence à être de plus en plus difficile à gérer.** Rajouter à cela le prix de l'énergie qui ne cesse d'augmenter : c'est 800 000 € de plus par an pour l'énergie. Quand bien même nous avons pris différentes dispositions concernant l'éclairage public ou le chauffage des 90 000 m<sup>2</sup> de plancher dépendant de la commune (gymnases, ses écoles, ses bureaux, et ses différents équipements).

- **En conséquence, nous assistons à une très forte diminution de la capacité de notre ville à investir** (pour nos routes, mais aussi pour la réalisation de parkings, les espaces verts réclamés à juste titre, l'agrandissement d'un certain nombre d'écoles, de gymnases, la rénovation thermique de vieux bâtiments, la création de cours Oasis pour lutter contre les îlots de chaleurs...). Nous devons sauvegarder cela : cette capacité à investir qui nous a permis, cette année, de remplacer l'intégralité de l'éclairage public par la technologie LED – permettant de diviser par 4 voir par 5 la consommation d'électricité, de se lancer dans l'acquisition de panneaux solaires pour équiper les toits-terrasses d'un certain nombre de nos bâtiments publics.

- Au sujet de la Taxe Foncière, faisons un peu d'histoire :

→ En 2001, elle était à 14,27 %.

→ En 2002, nous l'avons porté à 16,72 %.

→ En 2015, et en expliquant les raisons pour lesquelles nous le faisons – à savoir de nombreuses écoles, gymnases, routes, parkings et l'aménagement du tramway à financer – nous l'avons porté à 19,22 %.

→ En 2019, nous l'avons baissé à 16,22 %, c'est-à-dire en dessous de ce qu'elle a été depuis 2002, soit une diminution de 18,5 %.

→ En 2024, nous l'avons augmenté de 15 % . Il faut rajouter à cela la part départementale réintégrée au taux communal en 2021, c'est la raison pour laquelle elle est valorisée à hauteur de 37.39 % sur votre feuille d'impôt.

**Nous étions, avant cette augmentation, le 5<sup>e</sup> taux le plus bas de Seine-Saint-Denis, nous montons désormais à la 15<sup>e</sup> place par rapport aux 40 villes qui composent le département. Nous sommes encore bien en dessous de la moyenne départementale.** Il est important de le rappeler, même s'il est important d'entendre et comprendre l'agacement que cette hausse génère.

● **Que va-t-il se passer pour les prochains budgets ?** Je n'ai pas du tout l'intention de retoucher une nouvelle fois à la taxe foncière, croyez-le bien. Toutefois, vous avez sans doute entendu que pour la préparation du budget 2025 de la nation, les collectivités territoriales allaient être mises à contribution :

→ La récupération de la TVA sur le fonctionnement va être supprimée.

→ La récupération de la TVA sur l'investissement risque de baisser de deux points.

→ Il y aura, pour les collectivités territoriales dont le budget de fonctionnement dépasse les 40 M€, ce qui est le cas de Montfermeil, une contribution exceptionnelle au redressement des comptes de la nation.

→ Si le SMIC bénéficie d'une revalorisation de 2 %, il y aura automatiquement un impact sur la masse salariale.

→ Et je ne vous parle pas de taxe sur l'électricité qui pourrait augmenter, voir doubler, et, quand bien même nous diminuerions nos consommations, nos factures risquent d'augmenter.

● Donc nous serons une nouvelle fois responsables et vigilants, et nous l'avons été, me semble-t-il, en augmentant les impôts pour nous donner les marges de manœuvre nécessaires pour poursuivre dans les meilleures conditions le développement de la ville. Tout en nous permettant de faire face à l'ensemble de nos obligations – ce que, très régulièrement et très gentiment, vous me rappelez en nous demandant un certain nombre de services ou d'équipements supplémentaires. Certes ils seraient tous très utiles à toute notre population, c'est toutefois en connaissance de ces éléments que nous apprécions et priorisons les actions à mener en fonction de notre réelle capacité à investir, aujourd'hui et demain.

● La ville de Montfermeil est-elle bien gérée ? C'est à vous de l'apprécier. À toutes fins utiles, je peux vous communiquer le rapport de la Chambre Régionale des Comptes, que vous trouverez en intégralité sur le site de la ville. Celle-ci a réalisé, sur 7 années d'exercices, un contrôle exhaustif de la gestion de notre ville. Il est notamment indiqué : « *Les charges courantes ont progressé de 14,2 % entre 2018 et 2022, avec une évolution assez forte des charges de personnel (+ 6,9 %), qui représentent 58,3 % de l'ensemble des charges courantes. Les autres postes de charges sont plus*

*stables. L'année 2022 a été marquée par l'inflation plus particulièrement sur les fluides avec une augmentation de ces dépenses de + 34 %. À noter : le volume sur le gaz consommé a progressé fortement ces deux derniers exercices du fait notamment du COVID (aérations en période de chauffe). Le prix de l'électricité avait par ailleurs déjà fortement progressé sur 3 ans. Les charges de fonctionnement représentent 1331 € par habitant en 2021 selon les données du ministère de l'économie, des finances et de la relance, légèrement en deçà de la moyenne de la strate qui s'établit à 1378 € par habitant. »*

**Soyez assuré que la préoccupation du Conseil Municipal que j'anime est d'œuvrer pour tous les Montfermeillois, vraiment TOUS les Montfermeillois. Or, la suppression – malheureuse à mon sens – de la taxe d'habitation, aboutit au résultat que seuls les propriétaires (environ 65 % de la population Montfermeilloise) payent un impôt (la taxe foncière). Je fais attention à ce que notre ville gagne en attractivité par sa propreté, par sa sécurité, par la qualité de ses espaces verts, par la qualité de ses services publics que nous rendons aux familles à travers toutes les occasions de participer à l'éducation de leurs enfants, et à l'épanouissement général de tous les Montfermeillois.**

**Or, si nous devons réduire un certain nombre de nos politiques publiques, dégrader notre service public, je pense que l'attractivité de notre ville en serait fragilisée d'autant, et par voie de conséquence l'appréciation de nos biens collectifs – les biens de la commune comme vos biens privés – viendrait également à souffrir d'une dépréciation. Je suis particulièrement attentif à ce que notre attractivité soit au maximum de ce que nos moyens permettent et qu'en aucun cas nous n'ayons à dégrader l'ensemble des services, le cadre de vie, les transformations au travers desquels notre ville a fait la démonstration qu'elle savait se relever durablement des difficultés qu'elle a pu connaître par le passé. Je pense qu'il s'agit, là aussi, d'un guide à notre action.**

*Très Respectueusement.*

**Xavier LEMOINE / Maire de Montfermeil  
Président de Grand Paris- Grand Est**



**Portraits de rentrée** - Le lundi 2 septembre dernier, 3 209 jeunes Montfermeillois (ainsi que leurs parents) retrouvaient le chemin de l'école. Comme chaque année, cette entrée dans l'automne fait la part belle aux initiatives menées en direction des familles.

# Sommaire #406 octobre 2024

|  |       |
|--|-------|
| <b>Dans le rétro</b> .....                                       | 7-13  |
| <b>Une rentrée des classes sans mauvaise note</b> .....          | 14-15 |
| <b>Rentrée &amp; chantiers d'été</b> .....                       | 16-17 |
| <b>Relais Petite Enfance</b> .....                               | 18    |
| <b>Parenthèse famille 2024</b> .....                             | 19-20 |
| <b>Rentrée d'AGORA, Terre des hommes</b> .....                   | 21    |
| <b>Montfermeil, ville verte et nourricière</b> .....             | 22-25 |
| <b>Centre-ville : Nouveau plan de circulation</b> .....          | 26    |
| <b>Grand Paris Grand Est : Plan Local de Mobilité</b> .....      | 27    |
| <b>Le défilé Cultures &amp; Création fête ses 20 ans !</b> ..... | 28-29 |
| <b>Culture : Y es-tu ? M'entends-tu ?</b> .....                  | 30    |
| <b>à venir</b> .....   | 31    |
| <b>ma ville pratique</b> .....                                   | 32-35 |
| <b>le carnet</b> .....   | 36    |
| <b>Conseil municipal</b> .....                                   | 37    |
| <b>Tribunes libres</b> .....                                     | 38    |

Scannez-moi pour  
plus de photos!



# Forum des Associations

7  
Sept.  
2024

C'est le premier grand rendez-vous de la rentrée. Un bel anniversaire pour ce 20<sup>e</sup> Forum des associations, moment fédérateur et toujours apprécié, qui année après année prend des airs de fête et semble marquer pour chacun le plaisir de se retrouver passé la coupure estivale.

Une soixantaine de structures associatives étaient présentes, ainsi que la plupart des Services municipaux, pour vous informer, répondre aux questions que vous vous posez et bien sûr vous inscrire aux nombreuses activités proposées. Le secteur associatif est bien développé à Montfermeil et connaît un grand succès auprès de la population. La plupart des structures affichent une belle vitalité et participent grandement à l'énergie de la ville et à cet « être – et faire – ensemble », plébiscité par les Montfermeillois.





# Montfermeil fête ses nouveaux citoyens et ses bacheliers !

20  
Sept.  
2024

La salle des fêtes de Franceville accueillait ce vendredi, pas moins de deux *rites de passages* républicains: la remise des cartes électorales aux jeunes majeurs et la Soirée des lauréats du baccalauréat, en présence de M. le Maire, de nombreux élus et de l'ensemble du Service Jeunesse & Sports.



- Lors de la **Cérémonie de remise des cartes électorales**, dix-sept jeunes Montfermeillois ont reçu officiellement leur carte d'électeur, symbole de leur

accession à la majorité (civile, matrimoniale et pénale) et de leur entrée dans la vie citoyenne. Lors de son discours, M. le maire, a rappelé aux jeunes majeurs l'importance de participer à la vie démocratique de leur commune et de leur pays. De veiller à défendre les principes de la République, ces derniers ayant souvent été conquis de haute lutte. On rappela les principales commémorations patriotiques, les symboles républicains lors d'un Quiz et tous donnèrent de la voix en entonnant l'hymne national.



- Puis, Les lycéens ayant obtenu leur baccalauréat furent à leur tour mis à l'honneur. **Vingt-huit bacheliers**, accompagnés de leur famille, furent

ainsi félicités, récompensés et encouragés à persévérer... Un moment festif auquel ils purent goûter, en échangeant entre eux ou en faisant la rencontre d'autres jeunes au parcours inspirant. Tel Ilyesse, élève ingénieur et *aventurier* en devenir, actuellement candidat dans une émission TV « d'aventures collaboratives et tropicales », bien connue du public. Vous devinez... Une soirée citoyenne qui témoigne bien de l'attachement de la Ville à la jeunesse, à la notion de citoyenneté et aux valeurs de la République.



Des bacheliers en compagnie d'Ilyesse (au centre en veste blanche).





Scannez-moi pour plus de photos!



# Journées Européennes du PATRIMOINE

21  
22

Sept.  
2024

• Toujours un succès populaire... Pléiade d'activités au programme de ces deux journées: visites guidées, expositions, ateliers pour petits et grands, petit train et même des escape games... Du Domaine Formigé au Musée des métiers, du Moulin du Sempin au « village ancien », les amateurs de vieilles pierres ont pu admirer les belles demeures du centre-ville grâce à une application mobile (*Baludik*, à télécharger).

L'église, Saint-Pierre-Saint-Paul, entièrement restaurée en 2021, a également été mise à l'honneur. Les visiteurs ont pu découvrir ses magnifiques vitraux et peintures murales. Une visite virtuelle a même été proposée aux plus « connectés ». Une réussite dont la ville se réjouit et remercie l'ensemble des Services et des bénévoles qui ont contribué à ce succès. À l'année prochaine!

L'église, Saint-Pierre-Saint-Paul, entièrement restaurée en 2021, a également été mise à l'honneur. Les visiteurs ont pu découvrir ses magnifiques vitraux et peintures murales. Une visite virtuelle a même été proposée aux plus « connectés ». Une réussite dont la ville se réjouit et remercie l'ensemble des Services et des bénévoles qui ont contribué à ce succès. À l'année prochaine!



Voulez-vous tout savoir sur le pain ?...



Prêts pour une « chasse au trésor » ?



Découvrir une ferme « urbaine » ou suivre un atelier de couture sur cuir? Vous étiez nombreux à avoir répondu présent.

21  
22  
Sept.  
2024

**Musée des Métiers  
Société Historique**

• Du 21 septembre au 5 octobre, pas

moins de deux expositions étaient visibles au Musée des Métiers, haut lieu patrimonial et siège de l'Association historique Montfermeil et sa région. La première sur le centenaire du monument aux morts de la ville, la seconde sur le 80<sup>e</sup> anniversaire de la libération de Montfermeil le 27 août 1944. Cette seconde exposition doit donner lieu à la publication d'un n° spécial du Bulletin de l'Association. **Dans ce cadre, les auteurs sont toujours à la recherche de témoignages ou de documents liés à cette période.** ☎ 01 45 09 28 56 ou par e-mail : [contact@musee-montfermeil.fr](mailto:contact@musee-montfermeil.fr)



Le monument aux morts en 1926.



Dernière sentinelle allemande à Barrière Blanche à l'aube du 27 août 1944.



26  
Sept.  
2024

**Vernissage de l'exposition *Rebond*.**

• Depuis plusieurs années, la ville de Montfermeil expose les peintures et sculptures réalisées par les patients du groupe séquentiel de l'Établissement Public de Santé de Ville-Évrard. Le vernissage de cette nouvelle exposition, sur le thème du « Rebond », avait lieu ce jeudi 26 septembre en présence de MM. Xavier Lemoine, maire de Montfermeil et Serge Cadio, maire adjoint en charge des Politiques culturelles ? de Mme Cécilia Boisserie, Directrice générale de l'hôpital de Ville-Évrard, des Dr Beggar et Radu, respectivement chef de service et médecin responsable du groupe séquentiel, des soignants et des patients-artistes. Bravo à tous !



# Conseils de Quartier

Là où je vis, j'agis ! Je participe !


• En septembre et octobre, c'est également la rentrée des Conseils de Quartier. La Direction Vie des quartiers et citoyenneté qui organise ces conseils depuis 2020 poursuit sur sa lancée d'une formule dynamique et rénovée, plus interactive et participative, avec ces grandes cartes de la Ville où vous êtes invités à placer des billets de couleur thématique selon préoccupations et vos questionnements. Mieux encore, à l'issue du traditionnel échange de questions-réponses, les adjoints de quartiers proposent désormais une déambulation « in situ » avec les habitants pour constater et échanger sur les actions entreprises par la Ville.



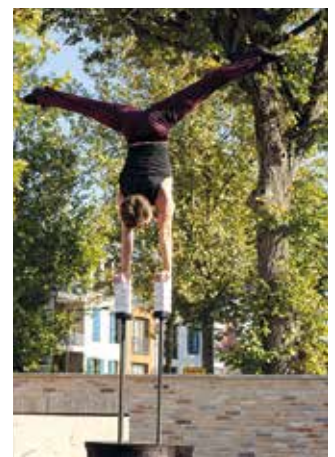
28  
Sept.  
2024

**AGORA,**  
*Terre des Hommes*  
et Centre-ville en fête!

Scannez-moi pour plus de photos!



- Création de masques, mur d'escalade, street art, bibliothèque itinérante, jeux géants, espaces de construction, conseils beauté et spectacle de cirque étaient au programme du « Centre-ville en fête » organisé ce samedi 28 septembre par l'AGORA Terre des Hommes. Un bel après-midi riche en activités pour tous! Retrouvez l'actualité et le descriptif des Permanences assurées par l'AGORA en page 22 de ce magazine!





**28**  
Sept.  
2024

**Cérémonie de remise  
des médailles du travail**

• Le Domaine Formigé accueillait la Cérémonie de remise des médailles du travail. Distinction honorifique, elle récompense l'ancienneté de service des salariés dans l'exercice de leur profession. Félicitations à tous les récipiendaires pour leurs 20, 30, 35 ou 40 années de service !

*Être ensemble*  
la rentrée du **CCAS**

• Ce 3 octobre marquait la reprise du traditionnel *Thé dansant* du CCAS, un moment toujours très attendu... Le Centre Communal d'Action Sociale vous propose chaque mois des ateliers créatifs, des moments de jeux, de sorties, de découvertes et de nombreuses activités intergénérationnelles. Parce que les Séniors restent actifs à Montfermeil ! Retrouvez l'ensemble de la programmation du CCAS sur nos réseaux, sur le site de la ville ou en scannant le QR code ci-contre.

**+ d'Infos**



17/09 - Atelier créatif.



18/09 - Croisière « Au fil de l'eau » - Parc départemental de la Haute-Île.

Scannez-moi pour plus de photos!



Groupement Hospitalier de Territoire  
**Grand Paris Nord-Est**  
Aulnay-sous-Bois - Le Raincy-Montfermeil - Montreuil



6  
Oct.  
2024

### Course contre le cancer

• C'est un événement désormais inscrit à l'agenda des montfermeillois. Dimanche 6 octobre, avait lieu la 3<sup>e</sup> édition de la « Course contre le cancer », organisée par l'hôpital de Montfermeil, en étroite collaboration avec les services municipaux, dans le cadre d'octobre Rose. Trois parcours (10 km, 5 km, 1 km), des animations, le plaisir de participer en famille ou entre amis à ce moment sportif et festif, pour la plus noble des causes. Plus de 400 participants, emmenés par un nouveau parrain: Trésor Makunda, sprinteur handisport non voyant sur les distances de 100 et 400 m.

Une belle réussite pour laquelle nous tenons à remercier l'ensemble des participants ainsi que les différents partenaires et les nombreuses personnalités présentes.





## Une rentrée des classes dynamique et sans mauvaise note !

**Ce lundi 2 septembre, les cartables étaient de sortie et les cours de récréation résonnaient à nouveau des rires (et quelques pleurs) des enfants. Les 3 209 jeunes élèves de la ville ont fait leur retour en classe, marquant ainsi le début d'une nouvelle année scolaire que nous leur souhaitons riche en apprentissages et en découvertes.**

**D**e l'aveu même de la Direction des politiques éducatives : *Une rentrée sans imprévus cela n'existe pas. Et celle-ci aura été... dynamique. Avec beaucoup de travail en amont, un certain nombre de surprises et d'aléas à gérer, mais tout le monde a répondu présent!* Avec l'arrivée de nouvelles familles depuis le printemps et dans le courant de l'été – signe de bonne santé pour la ville – ce sont 6 nouvelles classes qui ouvrent, de nouveaux agents recrutés, un relais Petite enfance inauguré, de nouveaux travaux et aménagements à destination des établissements, un nouveau contrat de prestataire pour la restauration scolaire... Autant d'actualités que nous abordons dans les pages qui suivent.

Une rentrée également marquée par un souci de sobriété, d'optimisation des moyens et des infrastructures, de transversalité entre les services croisés avec les nombreuses ressources proposées par la ville. Autant d'atouts qui contribuent à l'éveil et au développement des jeunes montfermeillois ainsi qu'à l'accompagnement des familles. Comme chaque début d'automne elles seront au cœur des préoccupations, avec en point d'orgue la nouvelle édition de *Parenthèse famille* qui se déroulera du 6 au 13 novembre prochain (voir p. 19-20). Très bonne rentrée à tous!



## Restauration scolaire.

Une assiette vide en est la preuve !



**La ville a choisi le groupe *Elior* comme nouveau prestataire de restauration. Un choix qui tend vers un accompagnement et une réactivité accrue, sans renoncer au goût...**

**A**près un début d'activité dès la fin de l'été auprès des Centres de loisirs, les équipes ont pu assurer une transition douce et une montée en puissance plus sereine dès la rentrée et tout au long du mois de septembre. Une attention particulière a été portée à la reprise et à la poursuite de l'emploi du personnel (de l'ancien au nouveau prestataire), tandis que la présence d'un agent du groupe à demeure sur la ville permet un meilleur suivi de la qualité et une plus grande réactivité.

**Attention : un repas non réservé = un repas non préparé ! Cette réservation (à faire via le *Portail famille* sur le site internet de la ville) est attendue et obligatoire.**

**La bonne réservation des repas évitera des déconvenues sur la composition des menus et la facturation du service...**

En direction des parents toujours, Elior met à votre disposition « App' table » une application téléchargeable qui vous permet de consulter les menus à l'avance et d'y consulter la présence d'éventuels allergènes. *Bien manger pour mieux travailler* est un maître-mot pour petits et grands et de l'avis général, les assiettes sont généralement vides à l'issue du service !

## Sorties scolaire. Des cars pleins et tout le monde est gagnant !



**Qui n'a pas de souvenirs impérissables d'une sortie scolaire? Ces moments hors des murs de l'école jouent un rôle essentiel dans l'apprentissage et le développement personnel et social des enfants.**

**V**isites d'un musée, d'un site historique, randonnées en forêt... Bien plus qu'une simple journée de classe, les sorties sont pour les enfants autant d'occasions de donner vie aux notions apprises en classe et de mieux comprendre le monde qui les entoure. En interagissant avec leurs camarades et avec des personnes extérieures à l'école, ils apprennent à travailler en équipe, à communiquer et à respecter les autres, tandis que les enseignants en tirent également profit pour renouveler leurs pratiques pédagogiques et créer du lien avec leurs élèves.

Objectif pour la ville : toujours autant de sorties, mais dans des cars pleins ! Sobriété et optimisation des moyens toujours... Une meilleure coordination des projets pédagogiques et des destinations rend la ville, l'école, les élèves et la planète... gagnants ! Quant aux parents, ils sont généralement ravis de voir leurs enfants revenir enthousiastes de ces journées et même d'y participer !

## Les GRANDS CHIFFRES de la rentrée\*

**15**  
écoles publiques

**1**  
école privée  
sous contrat

**1**  
école privée  
hors contrat

**3209**  
élèves

**2018**  
élémentaire

**1191**  
maternel

**99**  
classes  
élémentaires  
(2 ouvertures de classe)

**55**  
classes maternelles  
(4 ouvertures de classe)

**55**  
ATSEM  
(Agents territoriaux  
spécialisés des écoles, dont 5  
recrutements)

**60**  
Animateurs

\* Hors enseignement privé

→  
L'école maternelle Paul-Eluard,  
l'extension à l'arrière-plan. Vue d'architecte.

# Chantiers d'été, devoirs faits !

La ville a mené ses chantiers estivaux, notamment au bénéfice des politiques éducatives.



**Nouveau jeu d'extérieur et préau pour Arc-en-ciel et Hugo, nouvelle entrée piétonne et sécurisée pour Champy, entre autres. Enfants, parents et enseignants sont d'ores et déjà ravis des ces aménagements. Sans compter le démarrage de l'ambitieux chantier d'extension de la maternelle Paul-Eluard. Tour d'horizon.**

### École maternelle ARC-EN-CIEL

→ Mise en place d'un jeu neuf et de sols souples dans la cour d'école.

- Coût : **99 478€ HT**
- Planning : Terminé

**SÉCURITÉ : Le jeu sera mis en service après réception du rapport du bureau de contrôle**



### École élémentaire ANDRÉ-CHAMPY

→ Création d'une entrée côté parvis entre la rue Henri-Barbusse et la rue Delagarde.

- Coût : **91 212 €HT**

→ Création ouverture dans un mur porteur 12000€HT • Fourniture et pose d'une porte aluminium (1m80 de passage) 16000 €HT • Création et mise en place de contrôle d'accès : 8500 €HT • Création de la façade (décors et embellissement - brique de parements, structure métallique, bacs à fleurs, fronton...) : 42000 €HT • Reprise du pied de mur sur le linéaire complet de la façade depuis la rue Henri Barbusse jusqu'à la rue Delagarde : 19 000 €HT

- Planning : Terminé



Sente Saint-Exupéry, reliant les rues Barbusse et Delagarde.

→ La Ville a par ailleurs fait appel à un programmiste dans le but de travailler sur des scénarios visant à améliorer le confort et la fonctionnalité de l'école. Sans modification du nombre de classes, il est ainsi souhaité : Un agrandissement et une requalification de la cour de récréation ; Etudier la faisabilité d'implanter une médiathèque ; Une rénovation thermique des locaux.



### École maternelle VICTOR-HUGO

→ Construction d'un préau.

- Coût : 78 050 € HT
- Planning : Terminé

→  
Les piliers de la structure sont autant  
de bancs où se reposer...



### RENTRÉE 2025

### École maternelle PAUL-ELUARD

→ Démarrage du chantier  
de travaux d'extension  
comprenant : 3 salles de  
classes / Une salle polyvalente  
/ Une bibliothèque / Dortoirs  
/ Sanitaires / Espaces de  
rangements / Réserves /  
Bureau de direction Centre de  
loisirs / Espaces techniques.

Également prévu : réfection de  
la cour de récréation en cour  
oasis / rénovation énergétique  
du bâtiment existant  
(changement des menuiseries  
extérieures, isolation des  
façades ext...)

- Coût : 3 496 351€ HT
- Délais du chantier : 12 mois



Vue d'architecte de l'extension de l'école existante, ouverte sur sa cour et intégrée à son contexte.



À l'étage, une circulation confortable desservira  
chacune des salles de classe.



Les salles de classes bénéficieront d'un volume  
sous toiture agréable et lumineux.



Une Salle polyvalente généreusement ouverte sur la cour  
et l'accueil au rez-de-chaussée.

## MAIS AUSSI :

### • École élémentaire J.B CLÉMENT

→ Pose de filets anti-pigeon en façade et création  
d'un sanitaire maternelle pour ouverture de classe.

- Coûts : 22 151€ HT • Planning : Terminé

### • École maternelle JULES-FERRY

→ Agrandissement du réfectoire • Coûts : 28 783€ HT

- Planning : Terminé

### • Multi-sites écoles élémentaires

→ Pose de racks à vélo et trottinette. 10 emplacements  
pour vélos et 5 emplacements trottinettes.

- Coûts : 9 160€ HT • Livraison : Mi-sept. 2024.

# Relais Petite enfance

Un nouveau lieu d'accueil, d'information et d'accompagnement.

**Vous le connaissiez peut-être sous le nom de RAM (Relais Assistants Maternels), aujourd'hui nous parlons de RPE (Relais Petite Enfance): ce nouveau service municipal a ouvert ses portes le 1<sup>er</sup> octobre.**



Hiver 2022. Les débuts de La Vie en herbe 2.

**C**réé pour soutenir l'accueil individuel des enfants et rompre l'isolement professionnel, le RPE est un lieu gratuit d'accueil, d'information et d'accompagnement pour les assistants maternels, mais aussi à destination des parents et leurs enfants (de la naissance jusqu'à l'entrée à l'école maternelle).

- L'animatrice du RPE, éducatrice de jeunes enfants, proposera des accueils collectifs aux professionnels de l'accueil individuel en présence des enfants. Au travers de ces temps, elle apportera son soutien et un accompagnement dans leurs pratiques quotidiennes et dans leur parcours de formation. Les enfants quant à eux pourront bénéficier d'un nouvel espace de jeu aménagé garantissant éveil et épanouissement.

- Le RPE s'inscrit également dans une démarche partenariale qui prend appui sur les autres équipements, acteurs culturels et ressources de son territoire.

Enfin, le Relais Petite enfance s'inscrit dans une volonté d'un soutien à la parentalité en rendant plus lisible l'offre d'accueil du jeune enfant sur la commune et en offrant un lieu ressource pour les familles.

→ Il informera les parents sur les différents modes d'accueils existants sur la commune :

→ Orientera sur les démarches à effectuer dans le cadre de l'accueil collectif (Remet la liste des documents à fournir,

→ Favorisera la mise en relation entre parents et professionnels de l'accueil individuel et sensibilisera et accompagnera les parents dans leur rôle de particulier employeur.

**En conclusion, le RPE devient l'unique porte d'entrée des demandes d'information des familles sur les modes d'accueil.**

## Petite enfance

Une ville bien équipée.

→ Montfermeil dispose déjà de nombreuses ressources et équipements à destination des tout-petits et de leurs familles :

- Accueil collectif en multi-accueil pour les enfants de 2 mois 1/2 à 4 ans La Source, Les Lucioles, La Vie en herbe, Les Frimousses.

- Accueil individuel chez une assistante maternelle.

- Service de Protection Maternelle et infantile (PMI).

→ **Retrouvez l'ensemble des équipements ainsi que les modalités d'accès et d'inscription sur le site de la ville ou en scannant le QR code ci-contre.**

**+ d'Infos**



### Comment fonctionne le Relais Petite Enfance ?

→ Contacter le RPE pour prendre un rendez-vous

→ Lors du rendez-vous : échanges et recensement des besoins. Remise d'une fiche navette.

→ Se présenter au Guichet Unique pour la préinscription en structure collective avec la fiche navette.

→ Si le choix s'oriente sur un accueil individuel, le RPE fournit la liste des assistants maternels de la commune. Les familles doivent prendre contact avec eux.

### PRATIQUE

📍 64, rue Henri-Barbusse

☎ 01 43 32 63 11

✉ rpe@ville-montfermeil.fr

- **Du lundi au jeudi** : de 9h à 12h pour les professionnels et de 14h à 18h pour l'accueil du public.

- **Mercredi** : accueil du public de 9h30 à 12h30 et de 14h à 19h

- **Fermeture le vendredi**

- **Samedi** : de 9h à 12h pour les professionnels selon planning.

# ( PARENTHÈSE ) FAMILLE

Pour la 9<sup>e</sup> année consécutive, Parenthèse Famille se tiendra **du 6 au 13 novembre 2024**. Un événement qui permet aux parents de rencontrer l'ensemble des professionnels de la ville et du territoire à même de les écouter, de les accompagner et de les soutenir tout au long de l'année. Parce qu'ils sont les premiers éducateurs de leurs enfants, Parenthèse famille se pose en véritable « boîte à outils » d'aide à la parentalité. C'est également l'occasion d'offrir à tous des temps de découverte, de jeux et de partage au travers d'activités ludiques, sportives et culturelles, spécialement conçues pour les parents et les enfants. Un moment privilégié pour échanger, créer des liens et surtout, passer de bons moments ensemble !

## MERCREDI 6 / JEUDI 7 / VENDREDI 8 / MARDI 12 ET MERCREDI 13 NOVEMBRE

### ● PORTES OUVERTES DES ACCUEILS DE LOISIRS

17H30-19H

Venez à la rencontre des animateurs des accueils de loisirs et découvrir les activités proposées

**ACCUEILS DE LOISIRS MATERNELS CHRISTIANE-COULON, ARC-EN-CIEL, PAUL-ÉLUARD, JULES-FERRY  
ACCUEIL MIXTE JULES-VERNE, HERGÉ ÉLÉMENTAIRE, FRANÇOISE ET CATHERINE-DOLTO ÉLÉMENTAIRE**

Informations et inscriptions auprès des accueils de loisirs de vos enfants.

## JEUDI 7 / VENDREDI 8 ET MARDI 12 NOVEMBRE

### ● ACCUEIL DES PARENTS SUR LES TEMPS DE RESTAURATION SCOLAIRE

11H50-13H50

Venez partager un temps de restauration avec votre enfant dans les cantines scolaires des écoles élémentaires et maternelles de la ville

**ÉCOLES ÉLÉMENTAIRES ET MATERNELLES**

Places limitées (2 places par jour par cantine). Inscription auprès de la Direction des Politiques Éducatives au 01.41.70.70.52

## MERCREDI 6 NOVEMBRE

### ● SPECTACLE ET ATELIER MUSICAL JEUNE PUBLIC « LES MAINS DANS LA ROSÉE »

10H-11H30

**AGORA, TERRE DES HOMMES** (30 rue de Courtais)

Entrée libre, dans la limite des places disponibles. Informations à l'AGORA • [agora@ville-montfermeil.fr](mailto:agora@ville-montfermeil.fr) • 01 41 70 79 05

### ● ATELIERS PARENT-ENFANT : LA COMMUNICATION NON VERBALE

9H-11H

**AGORA, TERRE DES HOMMES** (30 rue de Courtais)

Entrée libre, dans la limite des places disponibles. Informations : [corinne.deabreu@ville-montfermeil.fr](mailto:corinne.deabreu@ville-montfermeil.fr) • 01 41 70 79 36

### ● APRÈS-MIDI EN FAMILLE

14H-17H

Bibliothèque itinérante, jeux géants et ateliers créatifs

**AGORA, TERRE DES HOMMES** (30 rue de Courtais)

Entrée libre, dans la limite des places disponibles. Informations à l'AGORA • [agora@ville-montfermeil.fr](mailto:agora@ville-montfermeil.fr) • 01 41 70 79 05

### ● ATELIER PRÉVENTION DES RISQUES DOMESTIQUES

14H-16H

Participez à une session éducative sur la prévention des dangers domestiques

**MAISON DE L'HABITAT** (4 rue Berthe-Morisot)

Entrée libre, dans la limite des places disponibles. Informations : [fouad.benyoucef@grandparisgrandest.fr](mailto:fouad.benyoucef@grandparisgrandest.fr) • 06 10 17 87 41

### ● KOH FAMILLES

16H-18H

Venez-vous défier en équipe et participer à un parcours semé d'embûches avec la présence de Yliesse (participant actuel de KOH-LANTA) suivi d'un échange avec celui-ci

**GYMNASSE HENRI-VIDAL** (9 rue Utrillo)

Entrée libre. Informations auprès du service Jeunesse : 01 45 09 64 00

## JEUDI 7 NOVEMBRE

### ● DÉCOUVERTE DE LA PÉDAGOGIE MONTESSORI DE 1 AN À 4 ANS

9H-10H & 10H-11H

**À L'AGORA, TERRE DES HOMMES** (30 rue de Courtais)

Entrée libre, dans la limite des places disponibles. Informations : [corinne.deabreu@ville-montfermeil.fr](mailto:corinne.deabreu@ville-montfermeil.fr) • 01 41 70 79 36

## VENDREDI 8 NOVEMBRE

### ● CINÉ-CLUB : « 13-93 »

**ESPACE J** (63 avenue Jean-Jaurès)

20H-22H

L'Espace J vous présente son projet documentaire «13.93», réalisé par la jeunesse montfermeilloise

Informations et réservations : [espacej@ville-montfermeil.fr](mailto:espacej@ville-montfermeil.fr) • 01 45 09 64 00

et service des Affaires Culturelles : [culture@ville-montfermeil.fr](mailto:culture@ville-montfermeil.fr)

## SAMEDI 9 NOVEMBRE

### ● SPECTACLE « BON AN, MAL AN » par la Cie La Ville au Loin

Spectacle familiale sur le thème de la fraternité, du harcèlement et des dangers du net

10H

**ESPACE MOULINSART** (8 rue Utrillo)

Entrée libre, dans la limite des places disponibles. Informations à l'accueil de l'AGORA • [agora@ville-montfermeil.fr](mailto:agora@ville-montfermeil.fr) • 01 41 70 79 05

### ● À LA DÉCOUVERTE DES MÉTIERS AVEC LE SERVICE ENFANCE

Temps de partage et d'information autour d'activités conviviales à la découverte des métiers.

14H-18H

**GYMNASSE COLETTE-BESSON** (1 boulevard de l'Europe)

Ouvert à tous. Informations auprès du service enfant : 06 71 57 29 16

### ● ATELIERS PARENTS-ENFANTS CRÉATION DE MARQUE-PAGES

**MÉDIATHÈQUE DU PETIT PRINCE** (1 boulevard Hardy)

14H-16H

Sur inscription, dans la limite des places disponibles. Informations et inscriptions à la médiathèque: 01 41 70 10 70

### ● CINÉ / JEUX / DÉBAT

**FORUM LÉOPOLD-SÉDAR-SENGHOR** (61 boulevard Bargue)

15H

Venez partager un film familial suivi d'un temps d'échange avec une professionnelle des relations parents-enfants

Entrée libre, dans la limite des places disponibles. Informations à l'AGORA • [agora@ville-montfermeil.fr](mailto:agora@ville-montfermeil.fr) • 01 41 70 79 05

## MARDI 12 NOVEMBRE

### ● INITIATION AU MASSAGE BÉBÉ DE 2 À 4 ANS

**AGORA, TERRE DES HOMMES** (30 rue de Courtais)

9H & 10H

Entrée libre, dans la limite des places disponibles.

Sur inscription du 9 au 31 octobre auprès de : [corinne.deabreu@ville-montfermeil.fr](mailto:corinne.deabreu@ville-montfermeil.fr) • 01 41 70 79 36

## MERCREDI 13 NOVEMBRE

### ● SPECTACLE « DEUX SI, DEUX-LÀ »

Duo musical du Collectif La Ville, au Loin avec Aurélia Labayle

10H & 11H

**FORUM LÉOPOLD-SÉDAR-SENGHOR** (61 boulevard Bargue)

Informations et réservations auprès du service des Affaires Culturelles : [culture@ville-montfermeil.fr](mailto:culture@ville-montfermeil.fr) • 01.41.70.79.37

### ● PARCOURS DE MOTRICITÉ

Venez participez à un atelier motricité pour les 3/6 ans encadré par un éducateur sportif de la ville

9H30-11H

**FORUM LÉOPOLD-SÉDAR-SENGHOR** (61 boulevard Bargue)

Entrée libre, dans la limite des places disponibles : Informations auprès du services des sports : 01.41.70.70.48

## OLYMPIADES PARENTS-ENFANTS

14H-17H

Venez-vous défier en famille lors de notre Olympiade avec de nombreux jeux sportifs et ludiques, et tentez de remporter le Trophée des Familles ! Au programme : parcours de motricité, Just Dance, tir à l'arc, jeux de société, écofestes, et bien plus encore.

**GYMNASSE COLETTE-BESSON** (1 boulevard de l'Europe)

Entrée libre, dans la limite des places disponibles.



L'équipe de l'AGORA (de droite à gauche) : Isabel (Directrice), Chafia (Accueil), Nikita (Référente famille), Delphine (Animatrice).

## Six mois après son ouverture au public, l'AGORA, Terre des Hommes a pris son envol! Faisons le point.

Ouverture sur le monde, accès à la découverte, accompagnement, gestion de projet, développement de la curiosité... Autant d'ingrédients qui ont permis un été riche et rythmé grâce à une programmation pensée pour TOUS : séjours et sorties familiales, stages (écologie, cirque, apprentis aventuriers, jeux d'eau), ateliers parents-enfants, club des enfants. À ce jour, plus de 739 Montfermeillois ont poussé la porte de l'AGORA en juillet et plus de 600 en août.

**+ d'Infos** → **ATTENTION!** En cette rentrée, pour accéder aux différents ateliers et activités, l'adhésion famille est OBLIGATOIRE! Prévoyez de régler votre adhésion (10 € par famille) lors de votre prochaine venue. Les permanences

(voir encadré) quant à elles restent gratuites et accessibles à tous. **Retrouvez le programme des permanences et le (riche) programme des vacances de la Toussaint sur le site de la ville.**

→ Cette année, c'est l'AGORA, Terre des Hommes qui portera l'organisation de **Parenthèse Famille**. Du 6 au 13 novembre la parentalité sera, comme chaque année, au cœur d'une semaine d'animations dédiées aux parents et aux enfants. Plus de 15 partenaires seront présents pour faire de cette semaine une réussite (voir p. 20-21).

### AGORA, Terre des Hommes

30, rue de Courtais ☎ 01 41 70 79 05  
agora@ville-montfermeil.fr

☎ Du lundi au jeudi : 9h-12h | 14h-18h  
Ven : 9h-12h | 14h-17h30  
(Fermé le mardi de 14h à 16h)

## LES PERMANENCES

### GESTION URBAINE ET SOCIALE DE PROXIMITÉ (GUSP)

→ Vous êtes locataire du parc social, la GUSP vous accompagne dans les problématiques quotidiennes liées à la vie dans votre logement, votre résidence ou votre quartier. ☎ **Les lundis de 14h à 16h, sur prise de rendez-vous à l'accueil de l'AGORA**

### ADIL93

→ Vous êtes locataire, propriétaire, bailleur l'ADIL renseigne tout particulier ou professionnel sur les questions relatives au droit du logement (Comment calculer une révision de loyer, DALO aide à la constitution du dossier, lutte contre l'habitat indigne, contentieux, répartition des charges, achat d'un logement...). Les juristes de l'ADIL vous conseillent. ☎ **Le 1<sup>er</sup> jeudi du mois de 9h à 12h, sur prise de rendez-vous à l'accueil de l'AGORA**

### ÉCRIVAIN PUBLIC

→ Vous avez un courrier à rédiger. L'écrivain public vous propose de vous aider à écrire et ainsi à régler les démarches administratives quotidiennes (courrier de résiliation d'abonnement, courrier au propriétaire de votre logement, courriers aux administrations...).

☎ **Les jeudis matin de 9h à 12h aux dates suivantes : 26 septembre, 10 octobre, 14 et 28 novembre et le 12 décembre. Sur prise de rendez-vous à l'accueil de l'AGORA**

### PAPOTHÈQUE « CUISINE »

→ Venez partager vos recettes, échanger vos trucs et astuces pour réussir vos spécialités, ou tout simplement parler de cuisine. Nous réaliserons ensuite un livre de recettes. **Adhésion famille obligatoire 10 € par famille pour l'année scolaire 2024-2025.** ☎ **Les jeudis après midi de 14h à 16h, sur prise de rendez-vous à l'accueil de l'AGORA**

### LES ACTIVITÉS PARENTS-ENFANTS

→ Venez profiter d'un moment privilégié avec votre enfant dans un espace ludique et adapté. Tout au long de l'année les équipes d'animation vous proposent des activités d'éveil, de motricité, des ateliers créatifs, des animations, des jeux et sorties à partager en famille. Selon les âges de vos enfants choisissez le créneau qui vous convient en accès libre dans la limite des places disponibles. **Adhésion famille obligatoire 10 € par famille pour l'année scolaire 2024-2025.**

- Espace Parents-Enfants 0 À 3 ANS  
☎ Les vendredis matin de 9h à 11h30
- Espace Parents-Enfants 0 À 6 ANS  
☎ Les mercredis matin de 9h à 11h30
- Espace jeux parents-enfants (à partir de 6 ans)  
☎ Les mercredis de 14h à 16h



# MONTFERMEIL

Ville verte, durable et nourricière

## *Il est un jardin...*

Réouverture du  
jardin partagé  
*Courgettes,  
tomates et sourires.*

**Depuis sa création en septembre 2013, le bien nommé et premier jardin partagé établi sur la ville, aura accueilli près de 80 jardiniers. Un véritable succès populaire. Au regard de la forte demande des habitants et après sa rénovation cette année, le lieu accueille désormais 28 parcelles dont deux destinées aux acteurs locaux qui en développant activités de jardinage et d'économie circulaire favorisent l'éducation et l'insertion tout en renforçant le lien social et de la biodiversité...**

**Q**ue de sourires justement, ce dernier et radieux jour d'été au 5-7 rue Edgar Degas... Le doyen des jardins partagés de Montfermeil a fait peau neuve et accueille ses nouveaux habitants jardiniers, ravis de retrouver ce havre au cœur des Bosquets.

Après 11 ans d'existence, le fonctionnement du jardin n'a pas changé: les parcelles sont prioritairement attribuées aux Montfermeillois locataires des quartiers prioritaires, n'ayant pas de jardin privatif, ce pour une année, renouvelable 2 fois. La fin des baux précédents venait à point nommé pour réaménager et redynamiser le jardin.

### **Un jardin, lieu de formation et d'insertion, repensé et amélioré**

Les doléances et retours d'expérience des précédents jardiniers ont été pris en compte afin de repenser et améliorer le jardin: bordures en dur et visibles, casiers partagés, double accès à l'eau, création d'un espace convivial, massifs fruitiers partagés, installation de nouveaux composteurs et formation prodiguée par le SIETREM à l'ensemble des jardiniers qui le souhaitent. Un premier chantier éducatif, mené l'automne dernier par les agents des espaces verts encadrant de jeunes montfermeillois, a permis le nettoyage de la zone de déchets, le démontage



Au doyen des lieux d'inaugurer le doyen des jardins...



des cabanons et des anciens composteurs, la mise en jauge des végétaux et le débroussaillage de la zone. Un second, mené à la fin de l'été, a permis de *rafraîchir* le jardin (enlèvement des mauvaises herbes et retournement des terres) avant de le rendre aux habitants. La terre du jardin a été amendée par un compost issu de la récolte des biodéchets des écoles montfermeilloises. Collectés par Sodexo, revalorisés par les Alchimistes puis réinjectés à Montfermeil (distribution de sac de compost aux écoles, amendement des espaces végétaux de la Ville). Bel effort collectif, fruit d'un partenariat entre la Mission Locale, l'association *Arrimages* et les Services Techniques de la ville. De l'avis général, une réussite pour l'ensemble des participants et des agents encadrants.

### S'ouvrir à l'économie circulaire et à la vie du jardin

Depuis 2019, le jardin partagé est animé par l'association *Études et Chantier IDF*. Deux sessions d'animations in situ sont prévues chaque mois. Par ailleurs, l'*AGORA Terre des Hommes* qui y détient également une parcelle y accueillera une fois par semaine tous les publics afin d'initier et former les futurs aspirants jardiniers et ainsi entretenir la belle dynamique collective à l'œuvre dans ce jardin. Une attention particulière sera portée aux techniques du compostage. Des jardiniers référents auront la charge et la gestion des composteurs et une formation spécialement dédiée sera prodiguée par le SIETREM à l'ensemble des jardiniers qui le souhaite.

### Ville verte, solidaire et nourricière...

De nombreux lieux d'agriculture urbaine sont présents à Montfermeil, chaque espace ayant ses spécificités. Les habitants sont invités à les (re) découvrir et se les *approprier* (voir plan p. 26). Le réaménagement du jardin partagé n'étant pas totalement achevé d'autres chantiers participatifs sont à venir en 2025 : aménagement des espaces communs, d'une pergola collective, plantation de fruitiers à usage collectif, décoration du jardin... Des visites de la Maison de la Nature ainsi que des initiations à la permaculture sont également prévues.

L'aventure vous tente ? Une liste d'attente est constituée qui sera gérée par l'*AGORA Terre des Hommes*. Pour vous inscrire, vous êtes invités à adresser vos noms et coordonnées par e-mail à l'adresse suivante : [agora@ville-montfermeil.fr](mailto:agora@ville-montfermeil.fr). Par ailleurs n'hésitez pas à consulter le site de la ville et suivre nos réseaux pour découvrir et participer aux nombreux ateliers nature proposés par la ville. Bel avenir (et future récolte) aux Écocitoyens et habitants jardiniers !

**Remerciements** Services de la ville : Espaces Verts, Voiries, Régie Bâtiment, Direction Vie des Quartiers et Citoyenneté • Association *Études et Chantiers IDF* (État) - Association *Arrimages* • Mission Locale (Territoire) • SIETREM



Une prise de parole inaugurale qui salue, à juste titre, le formidable travail mené par tous les acteurs de cette rénovation : État, Territoire, Associations, habitants et bien sûr, les Services de la ville.



## Compostage collectif

Inauguration des 9 sites de composteurs partagés.



De gauche à droite : MM. Moquereau et Ribas, Environnement - Voirie - Cadre de vie. Mmes Montalvillo et Popin, Service prévention des déchets SIETREM. M. Xavier Lemoine, maire de Montfermeil, Mme Greuzat et M. Dorions, S<sup>te</sup> VALORTRI. Mme Maria Da Silva, adjointe au maire - Agriculture Urbaine - Apiculture - Écologie - Économie circulaire - Performance de l'habitat.

**80%** de ce qui se trouve dans nos poubelles peut-être recyclé ! Alors qu'attendons-nous pour relever le défi ? Dans le cadre de la loi AGECE (Antigas-pillage Économie Circulaire) qui impose aux collectivités territoriales de proposer aux habitants un mode de gestion différenciée des déchets alimentaires, la ville, accompagnée par le SIETREM a inauguré le 3 octobre dernier un ambitieux plan de collecte des **Biodéchets** et de **compostage partagé** à l'échelle de la ville.



Aux écocitoyens, distribution de bioseaux pour les biodéchets.

Après l'installation de **16 bornes d'apport volontaire de biodéchet** au mois de septembre (qui, après récolte, seront envoyés dans une unité de méthanisation agricole où ils seront valorisés en biogaz ou en fertilisant pour le sol), Montfermeil dispose désormais de **9 composteurs de quartiers** en libre accès sur la voie publique (voir carte ci-contre). À terme, une partie du compost obtenu sera réemployé par les habitants et les services de la ville.

Découvrez les grands principes et règles à suivre pour obtenir un compost de qualité ! Retrouvez toutes les consignes sur le site du SIETREM [www.sietrem.fr](http://www.sietrem.fr) ou scannez le QR code ci-contre

+ d'Infos



## Grands cartons

Installation de bornes d'apport dédiées.



Rue des Perriers - Centre-ville

**A** fin de permettre aux habitants d'évacuer plus facilement leurs grands cartons, le SIETREM a déployé 5 bornes spécifiques à Montfermeil. **Ces équipements sont destinés à recevoir uniquement les grands cartons bruns, tels que les cartons de colis, d'appareils électroménagers, de déménagement... Ils sont complémentaires à l'apport volontaire en déchetterie.**

Seuls les cartons volumineux peuvent y être déposés, bien vidés, pliés ou découpés. Tout autre déchet qui y serait inséré empêcherait le bon déroulement du processus de recyclage.



Av. Maurice-Bertaux



Av. Jean-Jaurès



Rue Picasso



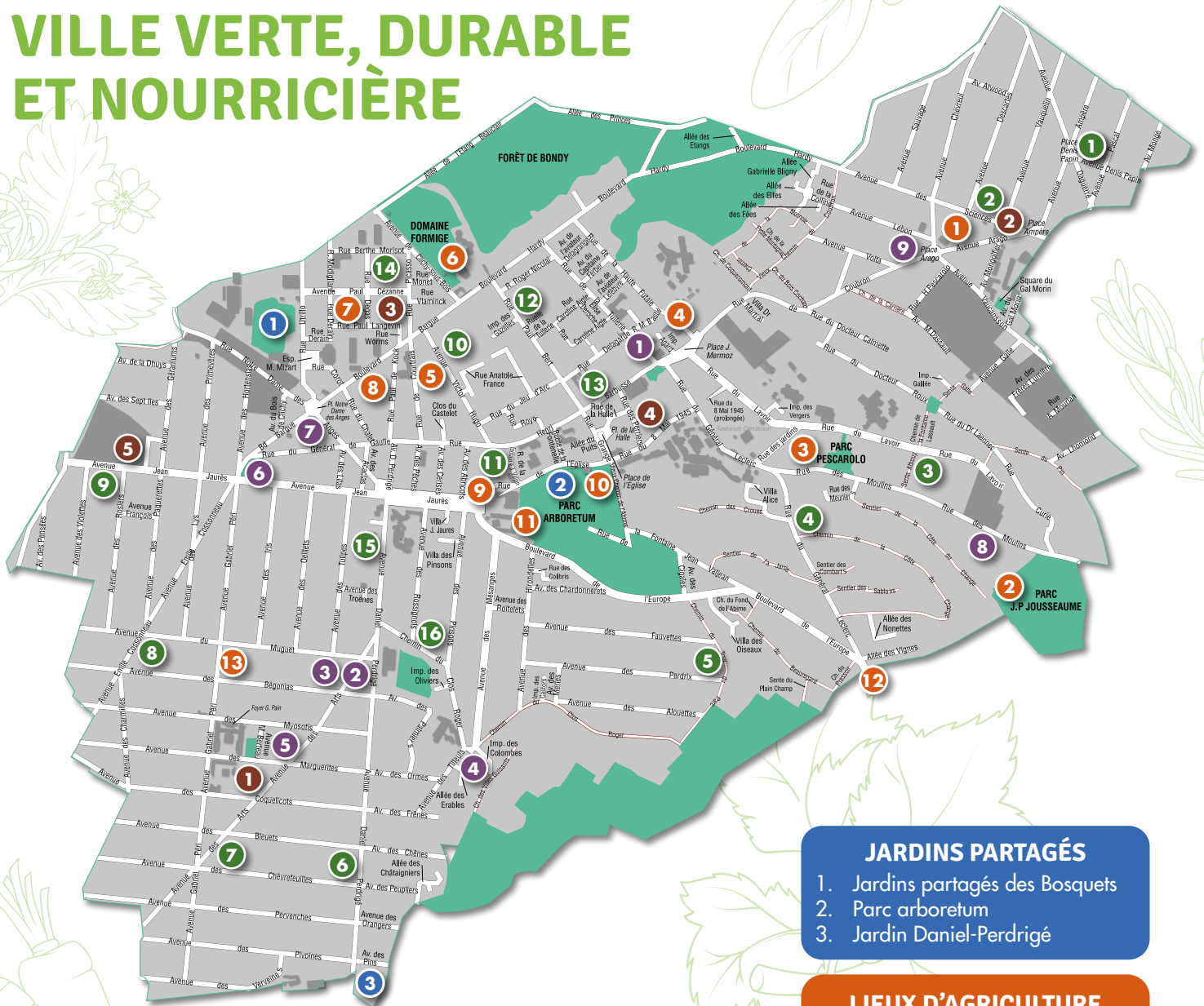
Av. des Sciences

**Il est rappelé qu'aucun déchet ne doit être déposé au pied de ces bornes, ni des Points d'apport volontaire (PAV), sous peine d'amende.** Une fois collectés, les cartons seront acheminés vers des centres de valorisation où ils seront transformés en de nouveaux objets.

En triant ce type de déchet, les Montfermeillois contribuent à préserver les ressources naturelles puisqu'une tonne de cartons recyclée permet d'économiser 2,5 tonnes de bois.



# MONTFERMEIL : VILLE VERTE, DURABLE ET NOURRICIÈRE



## JARDINS PARTAGÉS

1. Jardins partagés des Bosquets
2. Parc arboretum
3. Jardin Daniel-Perdrigé

## LIEUX D'AGRICULTURE URBAINE

1. Marché des Coudreaux : Massifs avec petits fruitiers et légumes
2. Parc de Jousseaume : Verger de pommiers, pommiers en espalier
3. Entrée Centre Technique Municipal : Massifs avec légumes
4. Hôtel de Ville : 5 bacs avec légumes et petits fruitiers
5. Rue de Courtais : Bacs avec légumes, aromates, petits fruitiers
6. Domaine Formigé : Figuiers, cerisiers, châtaigniers, légumes petits fruitiers
7. Avenue Paul Cézanne : Figuiers, fruitiers
8. Forum LSS : 2 citronniers, 1 spirale aromatique, 3 cerisiers, petits fruitiers, 2 pruniers, pommiers, poiriers, 1 figuier, Buttes de permaculture
9. Avenue des abricots : jardinières avec légumes
10. Parc Arboretum : buttes de permaculture, Petits fruitiers, vignes, jardinières avec légumes
11. 180 boulevard de l'Europe (archives municipales) : pommiers
12. Entrée de Chelles : Légumes, petits fruitiers
13. Avenue Gabriel-Péri : jardinière avec légumes

## COMPOSTEURS DE QUARTIERS

1. Hôtel de Ville
2. 32 avenue Daniel-Perdrigé
3. 8 avenue des arts
4. 102 chemin du clos Roger
5. 74 avenue des marguerites
6. Croisement Jean-Jaurès/Gabriel-Péri
7. Place Notre Dame des Anges
8. 123 rue des Moulins
9. Place Arago

## BORNES D'APPORT VOLONTAIRE (CARTONS VOLUMINEUX)

1. Rue Maurice-Berteaux
2. Avenue des Sciences
3. 8 rue Picasso
4. Rue des Perriers
5. Avenue Jean-Jaurès




## BORNES D'APPORT VOLONTAIRE (BIO-DÉCHETS)




1. Place Denis-Papin
2. 99 avenue des sciences
3. Croisement rue du Lavoir / Sente Albouy
4. Croisement chemin de la Côte du Change / Rue du Général Leclerc
5. Croisement chemin du Tour du Parc / Avenue des Perdrix
6. Croisement avenue Daniel Perdrigé / Avenue des bleuets
7. 163 avenue des arts
8. Croisement avenue Émile-Cossonneau / Avenue des muguetts
9. Croisement avenue Jean-Jaurès / Avenue des violettes
10. 32 avenue Victor-Hugo
11. Croisement rue Henri-Barbusse / Rue de la fontaine Jean-Valjean
12. Entrée de l'impasse des gazelles
13. 5 rue Delagarde
14. 12 rue Berthe-Morisot
15. 62 avenue Daniel-Perdrigé
16. 21 chemin du Clos Roger

# Un nouveau plan de circulation pour le centre-ville

Nous vous présentons au sein du magazine municipal de février-mars 2023 les répercussions de l'évolution du territoire sur les différents modes de mobilité, ainsi que les différentes pistes à l'étude concernant notre ville et ses différents quartiers... Dont acte. Depuis le 1<sup>er</sup> octobre 2024, le plan de circulation du Centre-ville évolue pour répondre aux enjeux de mobilité qui se posent à la ville et au territoire.



-  Sens unique inversé
-  Sens unique conservé
-  Sens unique créé

-  Nouveau parking 118 places
-   Arrêts de bus déplacés (depuis le 16 septembre 2024)

## Rappel des Objectifs du nouveau plan de circulation en Centre-ville :

- Dissuader les flux de transit par le centre-ville pour améliorer sa desserte, son accessibilité à son stationnement et ses commerces.
- Permettre une meilleure fluidité de la circulation et une meilleure intégration des mobilités douces.
- Accompagner les grands programmes structurant à venir à Montfermeil (Arrivée de la Ligne 16 du Grand Paris Express, Cœur de ville, reconstruction de l'Hôpital, nouveau bâtiment des Ateliers Médicis...).

### À NOTER :

- Les Montfermeillois disposeront prochainement d'un parking souterrain de 118 places en centre-ville, dans le but de libérer de l'espace en surface et de permettre l'accès aux commerces de proximité, avec un accès (entrée seulement) par la Rue Henri-Barbusse et un double accès (entrée et sortie) par la rue Delagarde.
- ATTENTION : Modifications d'itinéraire et d'arrêts des BUS 602 et 613 depuis le 16 septembre dernier.

## CONTACT ET INFORMATION :

{ Hôtel de Ville - 7/11 place Jean-Mermoz ✉ [contact@ville-montfermeil.fr](mailto:contact@ville-montfermeil.fr)  
[www.ville-montfermeil.fr](http://www.ville-montfermeil.fr)

Grand Paris Grand Est met se dote d'un nouveau plan pour améliorer les déplacements sur l'ensemble de son territoire et pour ses habitants. Le Plan Local de Mobilité (PLM) vise à rendre les déplacements plus agréables et plus efficaces tout en prenant en compte les enjeux environnementaux et la qualité de vie.



## Un plan en synergie avec les autres projets

Le PLM s'inscrit dans une démarche globale, en cohérence avec les autres grands projets de Grand Paris Grand Est :

- **Le Plan Climat Air Énergie Territorial (PCAET)** : pour réduire l'empreinte carbone des transports.
- **Le Plan Local d'Urbanisme Intercommunal (PLUi)** : pour aménager le territoire de manière à privilégier les déplacements durables.

## Un plan pour répondre aux enjeux de mobilité du territoire

Le Plan Local de Mobilité de Grand Paris Grand Est a notamment les principales ambitions suivantes :

- **Améliorer l'accessibilité** : faciliter les déplacements pour tous les habitants, en particulier les personnes à mobilité réduite.
- **Favoriser les déplacements doux** : encourager l'utilisation des transports en commun, du vélo et de la marche.
- **Planifier les politiques de mobilité** : mettre en cohérence les différents modes de transport pour une mobilité plus fluide.
- **Innover** : explorer de nouvelles solutions de mobilité comme le covoiturage, les transports à la demande ou les véhicules électriques.
- **Traiter les problématiques de stationnement** : trouver des solutions adaptées pour améliorer la circulation et la qualité de vie.
- **Développer la logistique urbaine** : optimiser les livraisons et réduire l'impact environnemental du transport de marchandises.

## Mieux comprendre vos besoins

Pour que le plan local de mobilité soit le plus efficace possible, Grand Paris Grand Est souhaite rendre son élaboration la plus inclusive en donnant l'opportunité aux premiers concernés de se prononcer.

C'est pourquoi, à partir du **1<sup>er</sup> octobre et jusqu'au 31 octobre**, Grand Paris Grand Est lance une grande consultation auprès des habitants, entreprises, associations et institutions.

Les attentes et les besoins spécifiques de chacun seront alors attentivement étudiés et pris en compte dans la construction et la mise en place du plan local de mobilité.

**DONNEZ  
VOTRE AVIS !**

Participez à  
la consultation,  
du 1<sup>er</sup> au 31/10/2024

Scannez-moi !



## Un horizon 2025

**Le plan d'action du Plan Local de Mobilité de Grand Paris Grand Est sera finalisé en décembre 2025.** Il constituera une feuille de route pour les années à venir, permettant de transformer en profondeur les pratiques de déplacement sur le territoire. Les actions du PLM seront ensuite mises en œuvre progressivement, en fonction des ressources disponibles et des priorités définies. Un suivi régulier permettra d'évaluer l'efficacité des actions mises en place et d'ajuster le plan si nécessaire. Source : GPGE

# 20<sup>e</sup> ANNIVERSAIRE

2005

2024



10 décembre 2005 - Les coulisses du premier *Défilé des Cultures*.



*Cultures & Création* aujourd'hui : que de chemin parcouru...

**Fondé quelques semaines seulement après les événements de l'automne 2005, le *Défilé des Cultures*, devenu depuis *Cultures & Création*, aura permis de restaurer l'image de la ville et de réconcilier ses habitants grâce à un événement fédérateur, populaire mais également... intime. Un succès qui ne s'est jamais démenti depuis 20 ans.**

**D**urant la seconde guerre mondiale, lors du bombardement de Londres, Winston Churchill opposa cette réponse définitive à ses ministres qui souhaitaient couper dans le budget de la culture pour financer l'effort de guerre : « *Si ce n'est pour la culture, pourquoi nous battons-nous ?* ». Tout était dit et pose cette question fondamentale de ce que l'on entend justement par *Culture* (et non *divertissement*).

Au sortir des émeutes urbaines de 2005, le territoire voit son image extérieure ruinée, mais doit également faire face à la discorde et aux hostilités entre habitants de ses propres quartiers, ses populations, ses communautés. Comment faire ? Comment réparer ? Comment recoudre ? Comment restaurer au sens noble du terme ?

Il est frappant de constater qu'à l'issue des émeutes de 2005, c'est au travers de deux grands événements culturels que Clichy-sous-Bois et Montfermeil – deux villes de sensibilité politique pourtant différentes – trouvèrent le moyen de se réconcilier, de changer et restaurer leur image. Clichy-sous-Bois le fit à travers une exposition de travaux photographiques (*Clichy sans clichés*, fruit de l'immersion de douze photographes internationaux dans le quotidien de la ville et de ses ha-

bitants) et Montfermeil avec le défilé « *Cultures & Création* », initialement baptisé « *Défilé des Cultures* ». Les édiles des deux villes avaient bien senti que la Culture serait le biais le plus puissant. Le *Défilé* toucha immédiatement l'ensemble du corps social, permit à la ville entière de se réconcilier et sans doute de connaître son plus grand moment de « *résilience* ».

C'est Rosine Bellanger, 1<sup>re</sup> adjointe au Maire (associée à deux collaboratrices de la Politique de la Ville) qui eut cette intuition formidable de proposer l'organisation d'un défilé de mode portant la représentation du corps en public au cœur du sujet, ce, quelques semaines seulement après l'embrasement... Réunir autour de la mode et du vêtement – tradition française mais également symbole identitaire fort – des créa-

teurs de toutes origines issus de plus de 40 nationalités différentes. Comment aborder ce sujet lorsqu'un grand nombre de cultures et de religions différentes sont présentes sur un même territoire ? Par ailleurs, comment faire sens ? Comment s'inscrire dans une communauté lorsque l'on est soi-même déraciné, en tout cas éloigné de son pays natal, tandis que les Montfermeillois étaient eux-mêmes déchirés par leur propre histoire ? Comment connaître, respecter, prendre en compte cette

*Si ce n'est  
pour la Culture,  
pourquoi nous  
battons-nous ?*

Winston Churchill



Juin 2023 - Familles et amis participants à la partie *Tradition* du Défilé.

grande diversité, tout en lui trouvant un plus grand dénominateur commun? C'est tout le *génie* de ce défilé dont le succès défie le temps.

Il se développe en deux parties. Dans la première intitulée « Tradition », chaque participant défile en habits traditionnels, invité à se faire connaître et reconnaître par les autres... Étape indispensable, puisqu'une fois connu et reconnu, il n'est plus besoin de le revendiquer. En rester là aurait pu flatter le multiculturalisme, le communautarisme qui, à l'inverse des pays anglo-saxons, ne s'inscrit pas dans la tradition française tendant à l'universalisme.

La deuxième partie du défilé intitulée « Création » propose aux participants d'œuvrer à la création originale de tenues en s'inspirant d'un thème proposé par les organisateurs. Pour sa première édition, les noms de rue du quartier des Bosquets furent justement mis en avant: Degas, Derain, Utrillo, Picasso, Monet. (...) Tous ces habitants, issus des 5 continents, prirent à bras-le-corps les œuvres picturales majeures de ces grands peintres. En s'y intéressant, en

s'en inspirant et en les restituant avec leur sensibilité et leur génie propre. Chacun apportant à l'autre le fait d'avoir travaillé « en commun » sur une même idée et d'avoir pu l'exprimer avec sa propre sensibilité, sa part de réalité. Dès lors, le regard des individus sur eux-mêmes, sur la manière dont ils se sentent considérés dans la société française mais également entre eux – après s'être fait

connaître et reconnaître – pu évoluer, voire changer. Forts de savoir que dans leurs différences, ils avaient pu concourir, enrichir et apporter leur propre vision, forcément inhabituelle et unique.

Ainsi, année après année depuis bientôt 20 ans, de nombreux thèmes furent soigneusement choisis pour leur aspect fédérateur, qui

permirent et permettent toujours à chacun de découvrir et partager dans un esprit de concorde des pans entiers de Culture qu'elle soit autochtone ou allogène\*. Cela fut, en termes de réconciliation et en termes de changement d'image, un moment crucial dans la vie de Montfermeil et des Montfermeillois, de quelques origines qu'ils soient, et cela le reste toujours.

*Après les émeutes,  
comment réparer?  
Comment recoudre?  
Comment restaurer au  
sens noble du terme?*

Au Printemps 2025, Montfermeil célébrera le  
20<sup>e</sup> ANNIVERSAIRE du Défilé CULTURES & CRÉATION :

*Montfermeil, la Paix sous toutes ses coutures*

Vous trouverez dans nos prochaines éditions le bulletin d'inscription pour l'édition 2025, ainsi qu'un certain nombre d'articles et de conseils pour vous aider dans vos créations: rétrospective, planches d'inspirations, calendrier des Masterclass couture et *Apprendre à défiler...*

\* du grec autokthôn, « issu du sol même » | allogènes, « né ailleurs ».

# Y es-tu ? M'entends-tu ?

En résidence artistique auprès des crèches et PMI de Montfermeil, la Compagnie 2 si 2 La - membre du collectif *La Ville, au loin* - explore avec les tout-petits les notions de premiers échanges et de communication. Ces questions de l'altérité, du proche, du lointain, du droit à la différence, du sonner juste, du sonner faux, du sonner ensemble sont également l'un des credo créatifs du collectif Séquano-dyonisien...



**C**réée en 2018 à Rosny-sous-Bois, l'association *La VILLE, AU LOIN* aime s'inspirer de l'esprit des lieux pour proposer aux villes qui l'accueille des interventions attentives à l'histoire et aux voix de ceux qui y résident. Ainsi se présente ce collectif d'artistes et de pédagogues que nous avons rencontré au printemps dernier, lors de la restitution du projet « Montfermeil, une ville se raconte ». Une balade sonore basée sur les récits de vie de Montfermeillois (et narrée par eux) qui interroge ainsi la mémoire intime et collective... Celle de nos vies mais aussi celle de la ville, offrant ainsi aux habitants une nouvelle clé de lecture de leur environnement, le *dispositif artistique*, devenant un vecteur de lien social, un objet de transmission.

En cette rentrée, *La ville, au loin* a une nouvelle fois posé ses valises à Montfermeil au travers d'une résidence de la C<sup>ie</sup> 2 si 2 la, en immersion dans les crèches et PMI de la ville, auprès d'un très jeune public donc, toujours dans l'accueil et la découverte permanente du monde. Les artistes musiciens Olivier Lerat et Aurélia Labayle précisent leur démarche: *dans ses différentes phases de sociabilisation l'enfant découvre son rapport à l'espace. Son propre espace intérieur et l'espace qu'il partage avec l'autre. Ce va-et-vient se place au cœur de sa construction et nourrira son parcours tout au long de sa vie. En tant que musiciens nous souhaitons explorer cet axe sensoriel de la communication: le son de la voix, le rythme et la musique du corps... Tous ces paramètres d'échange non verbaux qui sont en jeu très tôt dans notre apprentissage des échanges sociaux et aborder ces notions fondamentales de manière décalée dans un spectacle où la poésie et l'humour mettraient en lumière ce défi permanent: comment entendre et se faire entendre ?*

[www.la-ville-au-loin.fr](http://www.la-ville-au-loin.fr)

## Octobre

**19/10**

### Conseil de quartier Centre-ville élargi

- À partir de 10h • Forum Léopold S. Senghor - 55-63 boulevard Bargue

### 19/10 Alegria dos Emigrantes

Défilé de costumes  
traditionnels portugais

- Entrée gratuite • 20h30
- Gymnase Colette Besson  
3 Bd de l'Europe

**23/10**

### Don de sang

- 14h00 à 18h00
- Salle des fêtes de Franceville

## Novembre

**06 → 13/11**

### Parenthèse famille édition 2024

Informations: politique.  
ville@ville-montfermeil.fr  
ou ☎ 014170 70 73

**08/11 • « 13.93 »**

- Entrée gratuite • 20h
- Scène Édith-Piaf • Forum Léopold S. Senghor - 55-63 boulevard Bargue

16 jeunes montfermeillois et marseillais ont réalisé ce projet documentaire qui questionne la réhabilitation des quartiers, notamment en comparant le quartier des Bosquets aux quartiers nord à Frais Vallon qui n'ont pas connu de réhabilitation.

**11/11**

### Commémoration de l'Armistice de 1918

- 10h30
- Monument aux morts -  
Place de l'Église
- Esplanade du  
11-Novembre-1918  
& Cimetière ancien  
(rue de Coubron)

**16/11**

### Réunion publique et atelier de travail

### Plan local de mobilité - Grand Paris Grand Est

- de 10h à 12h
- Gymnase Colette Besson  
3 Bd de l'Europe

**23/11**

### Brocante des jouets de Noël

- De 10h à 18h
- Salle des fêtes de  
Franceville.

Plus d'informations:  
festivites@ville-  
montfermeil.fr ou  
☎ 014170 70 25

## Décembre

**02 → 08/12**

### Exposition Association Contrastes

- Vernissage le 04/12 à 18h
- Forum Léopold S.  
Senghor - 55-63 boulevard  
Bargue. Informations:  
culture@ville-montfermeil.fr  
☎ 014170 79 37

**05/12**

### Thé dansant

- 14h à 18h • Salle des fêtes  
de Franceville
- Informations: ccas@  
ville-montfermeil  
☎ 014170 70 64

**05/12**

### Commémoration aux morts durant la Guerre d'Algérie et les combats du Maroc et de la Tunisie

- Monument aux morts
- Esplanade du  
11-Novembre-1918

**07-08/12**

### Marché de Noël et des arts créatifs

- 10h à 18h • Plus  
d'informations: festivites@  
ville-montfermeil.fr ou  
☎ 014170 70 25

### 13/12 Spectacle Klingeling

- Entrée gratuite • 18h
- Médiathèque du Petit  
Prince • Domaine Formigé  
- 1 bd Hardy

Il existe un pays où, si on sait se perdre, on peut rencontrer le Père Noël en personne ! Ce n'est pas très loin de chez vous...

### 14/12 Spectacle Jazz Noisette

- Entrée 3€ • 18h • Scène  
Édith-Piaf • Forum  
Léopold S. Senghor - 55-63  
boulevard Bargue
- Adaptation libre du célèbre ballet de Tchaïkovski, en spectacle conté et musical jazz.

## numéros d'urgence

→ **SAMU** ☎ 15

→ **Pompiers** ☎ 18 ou 14<sup>e</sup> compagnie  
2, allée du Chêne-Pointu - Clichy-sous-Bois  
Accueil ☎ 01 45 09 79 28  
Secours ☎ 01 45 09 40 00

→ **Police / Gendarmerie** ☎ 17

→ **Commissariat de  
Clichy-sous-Bois / Montfermeil**  
☎ 01 82 46 60 00

1, carrefour des Libertés - Clichy-sous-Bois

→ **Centre antipoison** ☎ 01 40 05 48 48



→ **Hôtel de Ville**

☎ 01 41 70 70 70

7-11 place Jean-Mermoz  
contact@ville-montfermeil.fr



→ **Guichet unique**  
*Un lieu unique pour toutes  
vos démarches*

☎ 01 41 70 70 70

7-11 place Jean-Mermoz  
monguichetunique@ville-montfermeil.fr

☎ Lun-Mer-Jeu : 8h30-12h | 13h45-17h15

Mar : 8h30-12h | Fermé l'après-midi

Ven : 8h30-12h | 13h45-16h45

Sam : 8h30-11h45 | Fermé l'après-midi

*Un lieu unique pour toutes vos démarches, accueil en toute confidentialité, accompagnement aux démarches en ligne - Titres d'identité - État-civil - Élections - Inscriptions scolaires, périscolaires, crèches, Culture & Sports, Funéraire...*



→ **Police Municipale**

☎ 01 41 70 70 77

4, rue de la Haute Futaie  
police.municipale@ville-montfermeil.fr

*Les agents de la Police municipale exécutent les tâches que le Maire leur confie en matière de prévention et de surveillance du bon ordre, de la tranquillité, de la sécurité et de la salubrité publique. En contact étroit et quotidien avec la Police nationale, les policiers municipaux effectuent des patrouilles pédestres, à VTT ou véhiculées à travers toute la commune.*

→ **Centre technique municipal**

55, rue du lavoir

**Environnement - Cadre de vie - Voirie**

☎ 01 41 70 70 42 - techniques@ville-montfermeil.fr

**Dir. du Développement urbain** ☎ 01 41 70 70 44

developpement.urban@ville-montfermeil.fr

**Performance de l'habitat** ☎ 01 41 70 79 00

performancehabitat@ville-montfermeil.fr



→ **Centre Communal d'Action  
Sociale (CCAS)**

☎ 01 41 70 70 64

1 bis, impasse Agard  
ccas@ville-montfermeil.fr

☎ Lun-Mer-Jeu : 8h30-12h | 13h45-17h15

Mar : 8h30-12h | Fermé l'après-midi

Ven : 8h30-12h | 13h45-16h45



→ **Centre social  
AGORA Terre des Hommes**

☎ 01 41 70 79 05

30, rue de Courtais  
agora@ville-montfermeil.fr

Horaires provisoires ☎ Mer. : 9h-12h | 14h-17h30

Jeu : 14h-17h30 | Ven : 9h-12h | 14h-17h30



→ **La poste**

☎ 36 31

3, av. des Pêches - Montfermeil

☎ Lundi au vendredi : 8h30-18h30

Samedi : 8h30-12h30 | Fermé le dimanche

→ **Centre des finances publiques**

☎ 01 43 01 45 00

22, allée de l'Église - Le Raincy

## formation & éducation



→ **La Ruche numérique**

☎ 01 41 70 79 46

47, rue Henri-Barbusse

laruche.numerique@ville-montfermeil.fr

☎ Lun-Mer-Jeu : 9h-12h15 | 13h45-18h

Mar : 9h-12h15 | Fermé l'après-midi

Ven : 9h-12h15 | 13h45-17h30

Samedi : Fermé

*La Ruche Numérique propose aux habitants de tous âges de Montfermeil ou Clichy-sous-bois un lieu unique pour traiter gratuitement toute demande en lien avec le numérique.*

→ **Espaces numériques Dumas**

☎ 01 80 92 70 31 - 47 bis, rue Henri-Barbusse

espacenumeriquedumas.fr

info@adfsap.org

*La mission de l'Espace Dumas est d'apporter une multitude de ressources numériques pour construire un lieu centralisé de solutions numériques. Il accompagne les personnes dans l'identification et le développement de leurs compétences numériques.*

*Des ateliers sont également organisés pour faire découvrir les différents métiers du numérique et aider les participants à acquérir de nouvelles compétences pratiques.*





### → Espace J

☎ 01 45 09 64 00

63, av. Jean Jaurès  
espacej@ville-montfermeil.fr

#### 🕒 Toute l'année :

Lun-Mar-Jeu-Ven : 16h-17h (19h pour les 12-25 ans)  
Mer-Sam : 14h-17h (19h pour les 12-25 ans sauf le Samedi)

#### Vacances scolaires :

Du lundi au vendredi : 10h-12h | 14h-17h  
(19h pour les 12-25 ans) - Fermé le samedi.

L'Espace J est un lieu d'échanges et de rencontres pour les jeunes âgés de 8 à 25 ans. Il propose des animations, de l'information et accompagne dans les formations. Séjours vacances, accompagnement scolaire, ateliers photo-vidéo, MAO, bar sans alcool... des activités y sont proposées toute l'année.

### → Service des Sports

Domaine Formigé - 1 bd, Hardy  
☎ 01 41 70 70 48 - sports@ville-montfermeil.fr

## arts & culture



### → Service Culturel

☎ 01 41 70 79 37  
Domaine Formigé - 1 bd, Hardy  
culture@ville-montfermeil.fr

### → Médiathèque

Domaine Formigé - 1 bd, Hardy  
☎ 01 41 70 10 70  
mediatheque@ville-montfermeil.fr

### → Forum Léopold Sédar Senghor

55-63, bd Bargue ☎ 01 41 70 79 40  
forum.senghor@ville-montfermeil.fr

### → Académie de musique Robert de Visée

Forum L.S Senghor - 55-63, bd Bargue  
☎ 01 41 70 79 40  
culture@ville-montfermeil.fr

### → École municipale de danse

2, rue de l'Église ☎ 01 41 70 79 37  
culture@ville-montfermeil.fr

## patrimoine & musées

### → Musée des Métiers

1, rue de l'Église - Montfermeil  
☎ 01 45 09 28 56  
contact@musee-montfermeil.fr  
https://musee-montfermeil.fr

### → Moulin du Sempin

136, rue des Moulins - Montfermeil  
☎ 01 43 32 44 21 - 09 54 10 32 76  
www.mouлиндemontfermeil.com

## équipements territoriaux



### → Agence Locale d'Insertion (ALI)

ECOPOLE -12 Bis Allée Romain Rolland - 93390 - Clichy-sous-Bois  
☎ 01 41 70 32 81  
ali@grandparisgrandest.fr

Dans le cadre de la renationalisation du financement RSA, le Département de la Seine-Saint-Denis a lancé la nouvelle donne des politiques d'insertion et décidé un doublement des moyens consacrés aux politiques d'insertion. Son objectif premier : améliorer l'accompagnement des allocataires en renforçant les équipes sur le terrain et en créant un nouveau parcours d'accompagnement socio-professionnel intensif.

### → Mission Locale pour l'Emploi de la Dhuis

ECOPOLE - 12 Bis Allée Romain Rolland - 93390  
Clichy-sous-Bois ☎ 01 41 70 74 73  
www.missionlocaledeladhuis.com

La Mission Locale est une association loi 1901 qui accompagne les jeunes de 16-25 ans dans leurs parcours d'insertion sociale et professionnelle. Elle exerce son activité en dehors de toute considération d'origine, de nationalité, de confession et d'opinion politique. Elle assure une mission de service public de l'emploi en lien étroit avec les institutions et les partenaires locaux.

### → Maison de Justice et du Droit

ECOPOLE - 12 Bis Allée Romain Rolland  
93390 - Clichy-sous-Bois. Du lundi au vendredi de 9h à 12h30 et de 14h à 17h ☎ 01 41 70 38 20

Témoign ou victime d'une maltraitance ? Pour tout connaître sur vos droits en cas de malveillance, vous pouvez vous rendre à la Maison de Justice et du Droit (MJD). Des intervenants sont présents pour vous informer gratuitement sur toute question juridique (avocat, conciliateur de justice, notaire, huissier, etc.).



### → Maison des services publics - France Services Montfermeil

4, rue Modigliani - 93370 - Montfermeil  
Du lundi au vendredi de 8h30 à 11h45 et de 13h30 à 16h45 ☎ 01 41 70 74 70

Lieu d'information permettant de simplifier vos démarches administratives. Vous trouverez accès, écoute et dialogue avec l'ensemble des services publics présents.



### → Maison de l'Habitat

4 rue Berthe Morisot - Montfermeil  
Du lundi au vendredi de 9h à 12h et de 14h à 17h ☎ 01 45 09 41 86

Créée en 2011 dans le cadre du projet de renouvellement urbain (PRU) de Montfermeil et Clichy-sous-Bois, la MHAB a été conçue comme une action complémentaire et essentielle aux interventions sur les bâtiments et les espaces publics. Lieu d'accueil et d'accompagnement des habitants, elle constitue l'incarnation vivante de la démarche de gestion urbaine et sociale de proximité.



## → Groupe Hospitalier Intercommunal Le Raincy Montfermeil

☎ 01 41 70 80 00

10, rue du Général Leclerc  
[www.gh-t-gpne.fr](http://www.gh-t-gpne.fr)

Le GHI Le Raincy-Montfermeil est un centre hospitalier de proximité assurant une mission de service public de 607 lits et places répartis sur deux établissements (l'hôpital de Montfermeil et l'hôpital des Ormes). À ce titre, il répond aux besoins courants de la population en médecine adulte et pédiatrique, chirurgie obstétrique et accueil des urgences.

Il propose une offre de soins complète de médecine (néphrologie, neurologie, diabète, médecine interne, réanimation...) et de chirurgie (orthopédique, digestive, vasculaire, viscérale, bariatrique, ORL, ophtalmologie...).

Il a par ailleurs particulièrement développé un certain nombre de spécialités comme la cancérologie médicale et chirurgicale, la gastroentérologie, la cardiologie, la pneumologie la rhumatologie et la gériatrie.

Il s'appuie pour ce faire sur un plateau technique conséquent – radiothérapie, médecine nucléaire, endoscopie notamment – et sur un service de soins de suite important. Il complète sa prise en charge avec une activité d'éducation thérapeutique (diabète gestationnel sous insuline, diabète-obésité, les MICI – maladies inflammatoires de l'intestin (Crohn et RCH) ou encore ou encore avec l'Ecole de l'asthme destinée aux adolescents et adultes.

Le GHI Le Raincy-Montfermeil diversifie ses modes de prise en charge pour répondre au mieux aux besoins de la population : ambulatoire, hospitalisation de jour, hospitalisation à domicile, hospitalisation complète et maintenant la télémedecine ou encore la téléconsultation pour répondre aux évolutions des besoins de santé.

## → Maison médicale de garde

☎ 01 48 66 38 19

6, rue du Général Leclerc

☎ Lun-Ven : 20h-00h | Sam : 12h-00h

Dim & Jours fériés : 08h-00h

Vous ou l'un de vos proches êtes souffrant en dehors des horaires d'ouverture des cabinets médicaux ? Si cela ne nécessite pas une consultation aux urgences, ayez le réflexe de vous rendre à la Maison Médicale de Garde (MMG) ! Merci de vous munir de votre carte vitale à jour et/ou de votre attestation CMU, ALD, AME, etc.

→ Médecins de garde ☎ 01 43 02 17 17

## → Caisse primaire d'assurance maladie de Seine-Saint-Denis (CPAM) Accueil de Montfermeil

Maison des services publics - 4, rue Modigliani

☎ 36 46 - [www.ameli.fr](http://www.ameli.fr)

Du Lundi au Mardi : de 08h30 à 11h45 de 13h30 à 16h45  
Le Mercredi : de 08h30 à 11h45 - Jeudi au Vendredi : de 08h30 à 11h45 de 13h30 à 16h45 - Accueil téléphonique du lundi au vendredi de 8h30 à 17h.



## → Pharmacies de garde

Le site et l'application [monpharmacien-idf.fr](http://monpharmacien-idf.fr) fournissent l'information officielle sur les pharmacies ouvertes en Île-de-France, notamment les pharmacies de garde les dimanches et jours fériés, ainsi que le meilleur itinéraire pour s'y rendre. Pour les horaires de nuit, contactez le 17.

**A Montfermeil** → la Pharmacie du Centre C<sup>ial</sup> des 7 îles ☎ 01 43 30 47 18 → la Pharmacie Centrale de la place Notre-Dame des Anges ☎ 01 43 30 33 05 → La Pharmacie de l'Hôpital, place Jean-Mermoz ☎ 01 48 69 16 89 se relaient pour être alternativement de garde le dimanche en journée.



## → Handicap

Déplacement et accessibilité, travailleurs en situation de handicap, associations et structures d'accueil, d'information et d'accompagnement... Les structures et dispositifs sont nombreux à Montfermeil. Détails sur le site internet de la Ville : [www.ville-montfermeil.fr/mon-quotidien/sante/handicap/](http://www.ville-montfermeil.fr/mon-quotidien/sante/handicap/)



## → Mutuelle communale

Permanence mercredi et jeudi : 47 bis, rue Henri Barbusse - 93370 Montfermeil  
☎ 06 62 84 25 89 ou 01 41 70 79 42  
[www.lamutuellecommunale.com](http://www.lamutuellecommunale.com)  
[www.mutcom.fr](http://www.mutcom.fr)

En 2018, la municipalité a estimé qu'il était de son devoir d'œuvrer pour permettre à tous les Montfermeillois de se soigner à moindres coûts grâce à des tarifs préférentiels rendus possible par l'effet de groupe. Vous habitez la commune ? Cette offre de protection sociale novatrice vous permet de bénéficier d'un accès aux soins à moindre coût, et ce quel que soit votre âge, votre situation et votre niveau de revenu.



## → Don du sang

Montfermeil s'engage depuis de nombreuses années dans le don de sang, grâce notamment à l'Association pour le don de sang bénévole et aux différentes collectes qui rythment l'année, la ville a été distinguée « Commune donneur » par l'Établissement Français du Sang (EFS) et a reçu à plusieurs reprises le label commune donneur 3 cœurs. Retrouvez les conditions pour donner votre sang et plus d'informations sur [www.dondesang.efs.sante.fr](http://www.dondesang.efs.sante.fr).

**ATTENTION COLLECTES**  
sur RV  
uniquement  
à partir du  
04/11/2024.  
Voir p.22

## collecte des déchets ménagers

**SIETREM** ☎ N°Vert 0800 770 061 [www.sietrem.fr](http://www.sietrem.fr) - Du lundi au vendredi  
ZA La Courtillière - 3, rue du grand Pommeraye 77400 Saint-Thibault-Vignes.

### → Ordures ménagères



#### • Mode de présentation :

Les déchets résiduels doivent être présentés dans les conteneurs fournis par le SIETREM. **Pour les collectes en journée**, les conteneurs sont à sortir la veille au soir le plus tard possible ou au maximum avant 5 heures le jour de la collecte. **Pour les collectes du soir**, les conteneurs doivent être sortis le jour de la collecte avant 18 heures.

**collectes du soir**, les conteneurs doivent être sortis le jour de la collecte avant 18 heures.

#### • Déchets acceptés :

Les déchets ordinaires provenant de la préparation des aliments et du nettoyage normal des habitations, débris de verre ou de vaisselle, cendres froides, feuilles, gazons en quantité limitée, chiffons, balayures et résidus divers déposés aux heures de la collecte, dans les bacs adaptés et placés devant les immeubles ou à l'entrée des voies inaccessibles aux camions.

#### • Déchets refusés :

Les déblais, gravats, décombres et débris provenant des travaux publics et particuliers.

### → Emballages, papier, verre



#### • Mode de présentation :

Le tri sélectif doit être présenté à la collecte dans les conteneurs fournis par le SIETREM affectés uniquement à la collecte sélective. Les emballages et le papier doivent être déposés en vrac dans le conteneur (bien vidés, sans sac et non imbriqués).



#### • Déchets acceptés :

**Bac vert** : bouteilles, bocaux, pots cassés ou entiers  
**Bac jaune** : tous les emballages et papiers.

#### • Déchets refusés :

**Bac vert** : objets en terre cuite, vaisselle, faïence, porcelaine, ampoules, néons, miroirs, vitres

**Bac jaune** : les couches culottes, les cassettes audios et vidéos, les bâches en plastique, les papiers et cartons gras ou salis, les mouchoirs, essuie-tout, serviettes hygiéniques... Les objets en plastique (hors emballages). Les cartons bruns et ondulés présentés en dehors du bac.

### → Jours de collectes

**Franceville** - Ordures ménagères : lun - jeu.

• Collecte sélective : mer.

**Coudreaux** - Ordures ménagères : mar - ven.

• Collecte sélective : mer.

**Centre-ville** - Ordures ménagères : mer - sam.

• Collecte sélective : jeu.

**Les Bosquets** - Ordures ménagères : lun - mer - ven - sam.

**Collectifs** - Ordures ménagères : mar - sam.

• Collecte sélective : jeu.

### → Encombrants

#### • Collecte en porte à porte

#### • Déchets acceptés :

Les produits encombrants, qui en raison de leur volume ou de leur poids, ne peuvent être pris en compte par la collecte usuelle des déchets résiduels, provenant de la consommation courante des ménages et devenus hors d'usage, tels que : Meubles et mobiliers divers, literie (matelas, sommier)... **dont le poids n'excède pas 25 kg. Maximum autorisé : 1m3.**

#### • Déchets refusés :

Les encombrants provenant de l'activité industrielle, commerciale ou artisanale (à déposer en déchetterie professionnelle). **La liste détaillée des déchets acceptés et refusés à la collecte des encombrants en porte-à-porte est consultable sur le site du SIETREM.**

#### • Mode de présentation :

Présentation en vrac proprement disposé au même endroit que les ordures ménagères, les jours de collecte des encombrants uniquement. Il est conseillé de les déposer devant chez vous la veille au soir le plus tard possible ou au maximum avant 5 heures le jour de la collecte.

#### • Jours de collecte des encombrants

**Sud-Est** - Dernier lundi du mois

**Les Bosquets** - Dernier mardi du mois

**Nord** - Dernier mercredi du mois

**Sud-Ouest** - Dernier jeudi du mois

### → Déchetteries

Le SIETREM met à disposition des particuliers résidant sur son territoire un réseau de 5 déchetteries (implantées à Croissy-Beaubourg, Chanteloup-en-Brie, Chelles, Noisiel et Saint-Thibault-des-Vignes). Ponctuellement, entre mars et octobre, un service de déchetteries mobiles est proposé à Thorgny-sur-Marne, Dampmart et Courtry.

La plus proche : **Déchetterie de Chelles**

Rue de la Briqueterie - 77500 Chelles



D'octobre à mars :

lun - sam : de 9h00 à 17h00 - dim : de 9h00 à 13h00

D'avril à septembre :

lun au sam : de 9h00 à 18h30 - dim : de 9h00 à 12h30

### → Collecte de textiles

**LE RELAIS** Plusieurs conteneurs **LE RELAIS** sont présents sur la ville. Pour connaître leurs emplacements consulter : [www.lerelais.org/oudonner](http://www.lerelais.org/oudonner)

## bienvenue aux bébés

• Thomas DÉSESQUELLES le 12/06/2023 • OUATTARA Azhily le 27/08/2024 • DRAME Sekou le 30/08/2024 • BOLINA-NAUBIER Kaelone le 01/09/2024 • MARRAKI Sofia le 16/09/2024 • LEMAIRE Meylan le 16/09/2024 • ÇIÇEK Burak le 17/09/2024 • NSOMI NLANDOU Diela le 18/09/2024 • POTARD Nora le 17/09/2024 • CHERIGUENE Khadija le 23/08/2024 • JABOU Adlene le 23/09/2024 • LOPES TAVARES Kylian le 23/09/2024 • EL AMRI Kamila le 22/09/2024 • GUIFFES Mana le 25/09/2024 • BOUDAA Anas le 29/09/2024 • BOUGHALEM Nora le 30/09/2024 • AKAY Marie-Eden le 20/09/2024 • TSHIKANGU TSHAKWA Annaëlle le 03/10/2024

## les jeunes mariés

• Mariline PAM et Morgan FRADET, unis le 17/06/2024 • Guirlaine SÉNÉCHARLES et Emmanuel DELIMA, unis le 31/08/2024 • Claire KILIC et François-Anthony NAVARRO, unis le 07/09/2024 • Thilelli EL DJAMA et Bilala LAMBARAT, unis le 07/09/2024 • Kashmala FARIDOON et Bilal ASHFAK, unis le 07/09/2024 • Marija STEFANOVIC et Aleksandar NOVAKOVIC, unis le 28/09/2024 • Valentina DI PASQUALE et Vito COLLU, unis le 28/09/2024 • Bénédicte ESTIENNE

et Karim FADLAH, unis le 28/09/2024 • Marie-José ZUCCHETTI et Gérard SECQUEVILLE, unis le 05/10/2024 • Anissa MEDJALDI et Jamel KISSI, unis le 05/10/2024

## ils nous ont quittés

• KADRI Malik, le 26/08/2024 • PETON Geneviève veuve DELOUCHE, le 28/08/2024 • MARGERIT Danielle, le 30/08/2024 • BENHAMIDA Abdelaziz, le 31/08/2024 • SEGARD Daniel, le 01/09/2024 • CÔMES Roland, le 02/09/2024 • GALOUIN Micheline, le 06/09/2024 • SCHWEITZER Catherine 09/09/2024 • GUÉDÉ Jeanne, le 12/09/2024 • TROCELLIER Marcel, le 15/09/2024 • POLOMBO Elie, le 15/09/2024 • BONNEVAL Muriel épouse FOURTON, le 16/09/2024 • DENNE Jacqueline veuve DUPONT, le 17/09/2024 • YOUNI Rabia veuve HANTAOU, le 23/09/2024 • DJEBBOURI Ahmed, le 29/09/2024 • DUPRÉ Guy, le 30/09/2024 • CARPENTIER François, le 02/10/2024 • LIZY Alain, le 04/10/2024 • SEBBOUH Fatma veuve SEBBOUH, le 05/10/2024 • BAUDOT Mimosette, le 05/10/2024 • COLMAN Marie-Louise, le 06/10/2024

*La publication d'informations relatives à l'état civil des personnes n'est pas automatique et ne se fait que sur demande expresse des intéressés ou des familles auprès du Guichet Unique.*

## Tout le génie électrique des bâtiments et des espaces publics



Les expertises techniques développées par l'entreprise sont au cœur de la révolution digitale de l'innovation.

ENTRA est au service de l'attractivité des Collectivités, du Tertiaire, de l'Industrie et des Transports.

**entra**  
smart énergies

102bis, rue Danielle Casanova  
93300 AUBERVILLIERS  
[www.entra.fr](http://www.entra.fr)



**1000 PRODUITS CONTRE LA VIE CHÈRE**

Route de Montfermeil  
ZAC Plain-Champs  
77500 CHELLES  
**01 60 20 90 90**  
STATION 24h/24  
le **DRIVE** Intermarché

POUR VOTRE SANTÉ, ÉVITEZ DE GRIGNOTER ENTRE LES REPAS. [WWW.MANGCRBOUGER.FR](http://WWW.MANGCRBOUGER.FR)

**TOUS UNIS CONTRE LA VIE CHÈRE**

Achat au meilleur prix  
Estimation gratuite

**ATHAN'OR**  
une affaire en or DEPUIS 2011

**BIJOUX OR & ARGENT  
LINGOTS, DÉBRIS D'OR, MONNAIES  
ARGENTERIE, MONTRES**

38, av. Jean Jaurès - 93220 GAGNY - En face de la gare  
**09 81 61 94 02 - 06 50 85 62 69**  
Paieement immédiat [www.athanorachat.fr](http://www.athanorachat.fr)

# Ordre du jour

## du 25 septembre 2024

**DEL2024\_09\_144** • PRESENTATION DU RAPPORT DEFINITIF DE LA CRC SUR LES COMPTES ET LA GESTION DE LA VILLE DE MONTFERMEIL SUR LES EXERCICES 2018 ET SUIVANTS

**DEL2024\_09\_145** • ACCORD DE LA GARANTIE D'EMPRUNT A IMMOBILIERE 3F CONCERNANT L'OPERATION DE CONSTRUCTION NEUVE DE 19 LOGEMENTS ET 16 PLACES DE STATIONNEMENT SIS 14 RUE DE LA HALLE A MONTFERMEIL POUR UN MONTANT DE 4 461 000 EUROS

**DEL2024\_09\_146** • MODIFICATION DU TABLEAU DES EFFECTIFS

**DEL2024\_09\_147** • ACTUALISATION DES DIFFERENTS TAUX HORAIRES APPLIQUES PAR LA COLLECTIVITE

**DEL2024\_09\_148** • CONVENTION RELATIVE AU PAIEMENT DES HONORAIRES DES MEDECINS AGREES SOLLICITES PAR LE CONSEIL MEDICAL INTERDEPARTEMENTAL DU CIG DE LA PETITE COURONNE

**DEL2024\_09\_149** • RACHAT DE TROIS PROPRIETES A L'ETABLISSEMENT PUBLIC FONCIER D'ILE DE FRANCE

**DEL2024\_09\_150** • ACQUISITION AMIABLE DE LA PROPRIETE SISE 17 BIS RUE DE L'EGLISE CADASTREE SECTION C N° 662 APPARTENANT A MADAME CLARISSOU EVELINE POUR UN MONTANT DE 367 500 EUROS FRAIS D'AGENCE INCLUS ET LIBRE A LA VENTE

**DEL2024\_09\_151** • ACQUISITION AMIABLE DE LA PROPRIETE SISE 82 AVENUE DES SCIENCES CADASTREE SECTION F N° 547 APPARTENANT AUX CONSORTS KACHOURPOUR UN MONTANT DE 340 000 EUROS LIBRE A LA VENTE

**DEL2024\_09\_152** • ACQUISITION DE TERRAINS A GRAND PARIS AMENAGEMENT DENOMMES N1 – M1 ET K3 APPROUVEE PAR DELIBERATION DU 26 JUIN 2024 - MODIFICATION DES EMPRISES CADASTRALES DE L'ILE K3

**DEL2024\_09\_153** • APPROBATION DU RAPPORT ANNUEL 2023 DU REPRESENTANT DE LA VILLE DE MONTFERMEIL DANS LA SAEM SEQUANO

**DEL2024\_09\_154** • PROJET PORTANT SUR LA REFECTION DES TOITURES TERRASSES DU CENTRE DE LOISIRS HERGE - APPROBATION DE L'AVANT-PROJET DEFINITIF

**DEL2024\_09\_155** • DELIBERATION PORTANT

SUR L'AUTORISATION DE BENEFICIER DES CEE POUR LES TRAVAUX DE CALORIFUGAGE DES CANALISATIONS D'EAU CHAUDE DES BÂTIMENTS MUNICIPAUX DE LA VILLE DE MONTFERMEIL

**DEL2024\_09\_156** • RAPPORT ANNUEL D'ACTIVITES DU SYNDICAT MIXTE DE GEOTHERMIE DE CHELLES (SMGC) POUR 2023

**DEL2024\_09\_157** • APPROBATION DE LA CHARTE DE GOUVERNANCE DU MOULIN DU SEMPIN

**DEL2024\_09\_158** • CONVENTION DE MISE A DISPOSITION TEMPORAIRE DU MOULIN DU SEMPIN ENTRE LA VILLE DE MONTFERMEIL ET AGROFILE

**DEL2024\_09\_159** • CONVENTION DE MISE A DISPOSITION TEMPORAIRE DU MOULIN DU SEMPIN ENTRE LA VILLE DE MONTFERMEIL ET L'ASMM

**DEL2024\_09\_160** • PROJET EDUCATIF TERRITORIAL - APPROBATION DE LA CONVENTION RELATIVE A LA MISE EN PLACE D'UN NOUVEAU PROJET EDUCATIF TERRITORIAL (PEDT) VALABLE POUR LA PERIODE 2024-2028 ET DE SA CHARTE RELATIVE AU PLAN MERCREDI

**DEL2024\_09\_161** • APPROBATION DU REGLEMENT DE LA MEDIA-LUDO THEQUE DU PETIT PRINCE

**DEL2024\_09\_162** • GESTION DU DESHERBAGE DES DOCUMENTS ET SUPPORTS LUDIQUES DU FOND DE LA LUDO-MEDIATHEQUE

**DEL2024\_09\_163** • SIGNATURE D'UNE CONVENTION ENTRE LA VILLE DE MONTFERMEIL ET LE GHI LE RAINCY-MONTFERMEIL POUR L'ORGANISATION D'UN EVENEMENT DANS LE CADRE DE LA LUTTE CONTRE LE CANCER

**DEL2024\_09\_164** • SIGNATURE D'UNE CONVENTION ENTRE LA VILLE DE MONTFERMEIL ET LA PISCINE DE GAGNY CONCERNANT LA MISE A DISPOSITION DE CRENEAUX POUR LES ETABLISSEMENTS SCOLAIRES - ANNEE 2024-2025

**DEL2024\_09\_165** • APPROBATION DU REGLEMENT DE FONCTIONNEMENT DU RELAIS PETITE ENFANCE

**DEL2024\_09\_166** • DECISIONS PRISES PAR LE MAIRE EN VERTU DE L'ARTICLE L.2122-22 DU CGCT

**Le prochain Conseil Municipal se tiendra le 16 octobre 2024 à 20h, Hôtel de Ville - Salle des mariages. Retrouvez les procès-verbaux des séances des conseils municipaux sur [www.ville-montfermeil.fr](http://www.ville-montfermeil.fr)**

## Les familles au cœur de l'action municipale **TOUS UNIS POUR MONTFERMEIL**

La Ville de Montfermeil a toujours eu l'ambition d'offrir une grande diversité d'accueil et de prise en charge de nos jeunes et également d'accompagner les parents à travers un grand nombre d'équipements municipaux. Tous les personnels ainsi que nos partenaires sont formés à une grande qualité de prise en charge, de conseil et d'orientation pour vous soutenir. Parce que nous croyons que les parents sont les premiers éducateurs de leurs enfants, nous mettons à leur disposition un maximum de compétences, de lieux ressources et de partenariats. C'est dans ce sens que la Ville organise depuis bientôt 10 ans l'événement « Parenthèse Famille » qui se tiendra du 6 au 13 novembre prochain (programme complet dans ce magazine, sur nos réseaux et notre site). Cette

nouvelle édition offrira une multitude d'activités, que ce soit au centre Agora Terre des Hommes, à la Maison de l'Habitat, dans nos structures sportives, nos centres de loisirs ou encore à l'Espace J! Plus de 700 Montfermeillois ont participé à la dernière édition, pourquoi pas vous? Sachez, de surcroît, que nos professionnels se tiennent tous les jours à votre disposition pour vous accompagner dans votre responsabilité éducative. Cette année, vous pourrez découvrir nos centres de loisirs lors d'une journée portes ouvertes, partager un repas avec votre enfant dans les cantines scolaires de la ville et participer à divers ateliers et spectacles.

**Franck BARTH, Adjoint en charge de la Politique de la Ville et la Citoyenneté**

## Héritage des JOP : pas de piscine pour Montfermeil

### MONTFERMEIL AUTREMENT

Montfermeil aurait dû bénéficier d'un des bassins d'entraînement olympique à l'issue des Jeux Olympiques et Paralympiques. Les enfants y auraient appris à nager et les familles y auraient passé de bons moments pendant que, peut-être, un futur Léon Marchand s'y serait entraîné.

Car Montfermeil était bénéficiaire d'un des équipements provisoires « en kit et réutilisables » acté dans l'« héritage » des JOP. Fidèles au programme que nous avons élaboré lors de l'élection municipale de 2020, nous avons appelé le maire à saisir cette opportunité.

Finalement, après avoir accepté, le maire a décliné l'offre en catimini, arguant en conseil municipal que la Ville en construirait une... plus grande, plus belle. Mais quand ?

Alors que Sevrans, également bénéficiaire, a déjà posé la 1<sup>ère</sup>-pierre et que Toulouse et Lille veulent récupérer ce bassin qui nous était destiné.

Nous n'avons eu de cesse, lors de la précédente élection municipale et depuis, de réclamer une piscine à Montfermeil. Un équipement sportif et de loisirs pour toutes et tous, indispensable à l'apprentissage de la natation pour les plus jeunes, dont 60 % ne savent pas nager à leur entrée en 6<sup>e</sup>.

Angélique Planet-Ledieu, Christian Brickx  
contact@montfermeilautrement.fr

## Éditorial de trop

### MONTFERMEIL CITOYENS

Un éditorial dont on se serait bien passé. Xavier Lemoine a de nouveau défrayé la chronique en écrivant un éditorial scandaleux. Fustigeant l'absentéisme des enseignants de notre commune, il jette le discrédit sur l'ensemble des professeurs. L'an passé, une mobilisation historique a eu lieu dans tout notre département pour réclamer plus de moyens. Cela a généré des absences, mais qui en porte la responsabilité? Le gouvernement refuse d'entendre le cri d'alarme des professionnels de l'Éducation sur l'état de délabrement de notre École publique. Notre maire s'est aussi permis d'attaquer les programmes d'éducation à la sexualité. Nous invitons tous ceux qui le souhaitent à les consulter et à se rendre compte que leur contenu n'est pas choquant et n'a pas l'ambition,

comme il le suggère, à s'immiscer dans l'intimité de nos enfants. Seulement à les préparer à leur vie d'adulte dans la tolérance et le respect de l'autre. Comment M. Lemoine se permet-il de remettre en question, au nom d'un conservatisme désuet, le professionnalisme des personnels qualifiés qui font ainsi de l'éducation et de la prévention auprès de nos enfants. Encore une fois, nous nous serions bien passés d'une telle tribune pour notre ville. Que notre maire s'active pour l'éducation en veillant par exemple à ce que les moyens du Programme de Réussite Éducative, dispositif reconnu, ne se réduisent pas, comme c'est le cas aujourd'hui.

L. Ribeaucourt, F. Kachour et JR Kechaou,  
montfermeilcitoyens@gmail.com

### MONTFERMEIL POUR TOUS

Tribune non communiquée



35 ans d'expériences.  
6 membres à votre écoute.  
850 maisons vendues  
depuis 2008

43 avenue Vaucanson  
93370 - Montfermeil  
contact@natimmobilier.fr

**ACHAT - VENTE - ESTIMATION - SUCCESSION**  
**01.43.30.15.15**



Exemples de biens à la vente pour le mois de Octobre 2024



**Montfermeil - Arboretum**  
65m<sup>2</sup>, 2chambres, 385m<sup>2</sup> de terrain,  
chauffage elec DPE D  
**259 000€\***



**Montfermeil - Le Moulin**  
92m<sup>2</sup>, 3 chambres, 462m<sup>2</sup> de  
terrain, chauffage elec, DPE F  
**290 000€\***



**Montfermeil - Franceville**  
76m<sup>2</sup>, 3 chambres, 200m<sup>2</sup> de terrain,  
chauffage gaz DPE D  
**275 000€\***



**Montfermeil - Franceville**  
145m<sup>2</sup>, 5 chambres, 230m<sup>2</sup> de  
terrain, chauffage Gaz DPE C  
**349 000€\***



**Montfermeil - Centre ville**  
48m<sup>2</sup>, 1 chambre, faibles charges,  
chauffage elec, DPE F  
**97 000€\***



**Montfermeil - Franceville**  
130m<sup>2</sup>, 4 chambres, 503m<sup>2</sup> de  
terrain, chauffage gaz, DPE F  
**366 000€\***



**Montfermeil - Les Coudreaux**  
129m<sup>2</sup> habitable, 4chambres, 547m<sup>2</sup>  
de terrain, chauffage gaz, DPE D  
**262 000€\***



**Montfermeil - Franceville**  
65m<sup>2</sup> habitable, 3chambres, 371m<sup>2</sup>  
de terrain, chauffage gaz, DPE F  
**257 000€\***

## NOUS RECRUTONS UN(E) ASSISTANT(E) COMMERCIAL(E)

Passionné(e) par l'immobilier ? Rejoignez notre équipe dynamique !

Vos missions : Répondre aux demandes (téléphone, mail), suivre les dossiers notaires, participer à nos réseaux sociaux, assister les négociateurs, organiser les rendez-vous, aider à la rédaction des annonces...



Compétences recherchées : maitrise de l'orthographe, envie d'apprendre, présentation soigné(e), être souriant(e) et à l'écoute

**LOCATION - GESTION - ASSURANCE LOYERS IMPAYES 01.82.37.01.39**



11 allée Victor Hugo,  
93340 - LE RAINCY  
location@barmimmobilier.fr

### Le saviez-vous ?

" N'oubliez pas de transmettre à vos gestionnaires vos attestations d'assurances !  
Sachez que ce document est obligatoire et doit être transmis chaque année "



**GAGNY - LE PETIT RAINCY**  
Maison - 182m<sup>2</sup> - 5 chambres  
654m<sup>2</sup> de terrain  
Chauffage GAZ - DPE C  
**690 000€\***



**GAGNY - CENTRE**  
Appartement - 2 Pièces -  
1 chambre - 39m<sup>2</sup> - Parking  
Honoraire : 505,70€ - DG : 700€  
**Loyer : 850€ TTC**



**CHAMPIGNY-SUR-MARNE**  
Maison - 5 Pièces - 4 chambres -  
91m<sup>2</sup> - 312m<sup>2</sup> de terrain  
Honoraire : 1185,86€ - DG : 1900€  
**Loyer : 1900€ TTC**



**CLICHY-SOUS-BOIS**  
Appartement - 2 Pièces - 1 chambre  
42m<sup>2</sup> - Parking  
Chauffage Electrique  
**159 000€\***



# ( PARENTHÈSE ) ( FAMILLE )

DU MERCREDI 6 NOVEMBRE  
AU MERCREDI 13 NOVEMBRE 2024

ANIMATIONS ET SPECTACLES  
POUR TOUTE LA FAMILLE

PORTES OUVERTES ET  
RENCONTRES  
AVEC DES PROFESSIONNELS

SPORTS ET JEUX  
EN FAMILLE

OLYMPIADES  
PARENTS-ENFANTS



Programme et renseignements  
à l'hôtel de ville ou sur [www.ville-montfermeil.fr](http://www.ville-montfermeil.fr)



agence nationale  
de la cohésion  
des territoires

